



## UR5EQF\_LOG\_Установка

© 2011 Elite your company name

**\_HELP**

**Note:**

To change the product logo for your own print manual or PDF, click "Tools > Manual Designer" and modify the print manual template.

# Title page 1

**Use this page to introduce the product**

---

*by Enter your company name*

*This is "Title Page 1" - you may use this page to introduce your product, show title, author, copyright, company logos, etc.*

*This page intentionally starts on an odd page, so that it is on the right half of an open book from the readers point of view. This is the reason why the previous page was blank (the previous page is the back side of the cover)*

# UR5EQF\_LOG\_Установка\_HELP

© 2011 Enter your company name

All rights reserved. No parts of this work may be reproduced in any form or by any means - graphic, electronic, or mechanical, including photocopying, recording, taping, or information storage and retrieval systems - without the written permission of the publisher.

Products that are referred to in this document may be either trademarks and/or registered trademarks of the respective owners. The publisher and the author make no claim to these trademarks.

While every precaution has been taken in the preparation of this document, the publisher and the author assume no responsibility for errors or omissions, or for damages resulting from the use of information contained in this document or from the use of programs and source code that may accompany it. In no event shall the publisher and the author be liable for any loss of profit or any other commercial damage caused or alleged to have been caused directly or indirectly by this document.

Printed: Май 2011 in (wherever you are located)

## **Publisher**

...enter name...

## **Managing Editor**

...enter name...

## **Technical Editors**

...enter name...

...enter name...

## **Cover Designer**

...enter name...

## **Team Coordinator**

...enter name...

## **Production**

...enter name...

## **Special thanks to:**

*All the people who contributed to this document, to mum and dad and grandpa, to my sisters and brothers and mothers in law, to our secretary Kathrin, to the graphic artist who created this great product logo on the cover page (sorry, don't remember your name at the moment but you did a great work), to the pizza service down the street (your daily Capricciosas saved our lives), to the copy shop where this document will be duplicated, and and and...*

*Last not least, we want to thank EC Software who wrote this great help tool called HELP & MANUAL which printed this document.*

# Table of Contents

Foreword	6
<b>Part I Введение</b>	<b>8</b>
1 О программе.....	8
2 Регистрация.....	10
3 Фонд поддержки UR5EQF.....	11
<b>Part II Первоначальная установка, переустановка, обновление лога</b>	<b>14</b>
1 Особенности перехода на более ранние версии.....	14
2 О нумерации версий лога.....	14
3 Переход на версию v3.xx.....	15
Где скачать новую версию 3.XX ? .....	15
Как правильно выполнить переход на новую версию .....	15
Можно ли перенести настройки цифрового модуля из версии 2 в версию 3 .....	16
4 Установка полной версии (Setup).....	16
Setup_ur5eqf_log_v3.x.exe .....	16
Создать новый журнал? .....	25
Как определить свои географические координаты? .....	27
Параллельная установка версий. ....	27
Копирование папки DB. ....	28
5 Каталог UR5EQF_Log3.1.....	28
6 Установка обновления версии (UpDate).....	29
Обновление версий 3.XX. ....	29
Установить обновление версии 3.XX. ....	30
7 Деинсталляция лога.....	34
Где найти деинсталлятор лога. ....	34
Порядок деинсталляции лога. ....	35
Как удалить настройки .....	37
8 Обеспечение сохранности информации в логе.....	38
9 Копирование лога на другой диск.....	39
10 Если возникли проблемы при установке или при работе с логом.....	39
Не указывается ни расстояние до корреспондента, ни направление .....	40
После обновления до 3.28 Лог перестал видеть базу данных .....	40
При запуске лога выводятся сообщения: "Класс не зарегистрирован" и " база не инсталлирована"...	41
Ошибка приложения: "Неизвестное программное исключение (0x0eedfade)"...	41
При обновлении версии выскакивает окно "Произошла ошибка копирования файла ..." .....	41
При установке лога на флешку выдается ошибка - ModCalcDll.dll не устанавливается. ....	41
Процесс остановлен ядром базы данных Microsoft Jet... ..	42
Перестал открываться лог. Появляется табличка с версией программы и не исчезает. ....	42
Не создается новый журнал... ..	43
Где скачать рабочую базу от Сергея RM4Y (ex RZ10M) для папки DB? .....	43
Программа каждый раз предлагает зарегистрироваться на сайте .....	43

---

11	Установка лога без инсталляции .....	43
<b>Part III</b>	<b>Экспорт-импорт, архивирование</b>	<b>46</b>
1	Осуществление импорта ADIF-файлов.....	46
2	Автоматическое обновление версий.....	48
3	Архивирование журнала в файл adif.....	50
4	Как экспортировать ADIF-файлы из лога?.....	51
5	Сохранение данных UR5EQF ЛОГа на внешний носитель by RV3DHC.....	52
	<b>Index</b>	<b>0</b>

# Foreword

This is just another title page  
placed between table of contents  
and topics

# Top Level Intro

This page is printed before a new  
top-level chapter starts

# Part



# 1 Введение

Файл помощи по первоначальной установке, установке обновлений составлен по материалам HELP-2 от Сергея [RM4Y \(exRZ1OM\)](#) и форума QRZ.RU [Лог от UR5EQF](#)

**Борис UX8IW**  
<http://ux8iw.narod.ru/>

[О программе](#)

[Регистрация](#)

[Фонд поддержки UR5EQF](#)

## 1.1 О программе

### *О программе*

[UR5EQF LOG v.3](#) - это программа для ведения аппаратного журнала любительской радиостанции. Работает в любой операционной системе Windows. Имеет многоязычный интерфейс (**английский, русский, украинский, испанский, польский, чешский**). Имеет удобный интерфейс и большой набор инструментов. Многофункциональный лог, включающий в себя управление трансивером, работу цифровыми видами связи, работу с DX-кластером, обширную статистику по дипломам и многое другое. Может взаимодействовать с [CwType](#), [CwGet](#), [TrueTTY](#), [AAVoice](#), [MixW2](#), [MMVARI](#), [MMSSTV](#), [Band Master](#), [DX Atlas](#) и другими радиолубительскими программами.

Данная программа является логическим продолжением EditNewQSO for AALog, UR5EQF\_log 2.

В этой версии сделан переход от баз Paradox на Access, что должно значительно увеличить надежность базы.

Данный интерфейс прежде всего разработан для работы цифровыми видами связи. Смысл такой: слева лог, справа встроенный цифровой модуль, или внешние модули : MixW2, Digipan, MMSSTV. Есть возможность менять интерфейс. Несколько возможных вариантов можно посмотреть [здесь](#).

### **Основные функции:**

Хранение нескольких логов для одной станции как единого лога. Для примера, можно вести один лог для повседневной работы и несколько логов для различных констестов или экспедиций, при этом статистика по дипломам может быть объединена.



Ведение логов разных радиостанций с описанием каждого лога. Если в Вашей семье больше одного радиолюбителя или программа используется в радиоклубе, то [UR5EQF\\_LOG](#) позволит каждому из пользователей вести статистику по дипломам, независимо друг от друга.

Ведение логов для наблюдателей (SWL).

Поддерживает сетевой режим и работу в соревнованиях.

### ***Возможности программы аппаратного журнала:***

#### **Ведение аппаратного журнала:**

- Возможность ввода связей, как во время работы в эфире (время и дата подставляются автоматически), так и проведенных ранее связей;
- Поиск предыдущих связей с корреспондентом;
- Расчет угла поворота антенны и расстояния до корреспондента;
- Встроенная карта мира;
- Групповое редактирование связей;
- Сортировка лога по дате, диапазону, виду излучения и позывным;
- Возможность наложения фильтров по любым полям;
- Статистика по спискам DXCC, WAZ, P-75-P, WAS, {RDA}, Russia, {URDA}, German DOK's и многим другим;
- Управление различными марками трансиверов через {[Omni-Rig](#)};
- Взаимодействие со многими популярными радиолюбительскими программами;
- Встроенный модуль работы цифровыми видами связи на "движке" [MMVARI](#) ;
- Работа с DX кластером (telnet и www);
- Подключение базы данных QRZ.COM на CD;
- Быстрый поиск информации о позывном прямо из Интернета;
- Подключение любых справочников позывных ;
- Импорт данных из {425DX NEWS};
- Поддержка Grid-локаторов;
- Подробный префикс лист с возможностью его редактирования;
- Копирование данных из одного лога в другой;
- Печать на QSL-карточках и наклейках;
- {Печать аппаратного журнала};

#### **Импорт/Экспорт данных:**

- [Экспорт в ADIF формат](#);
- Экспорт в *sabrillo* формат;
- Экспорт в *MixW2* лог;
- Экспорт связей на печать в [QSL print](#) ;
- Экспорт связей в DX Atlas;
- [Импорт из ADIF формата](#);

**Поддержка цифровых видов:**

Для цифровых видов связи Вы можете использовать {встроенную программу на "движке" [MMVARI](#)}, или внешние программы [TrueTTY](#), [MixW2](#), [MMSSTV](#) и другие. В качестве цифрового голоса вашей радиостанции можно использовать программу {[AAVoice](#)}, для телеграфной манипуляции с клавиатуры - [CwType](#), а для приема "морзянки" - [CwGet](#).

Свежие версии программы, обновления документации и файлы с обновленным списком территорий вы можете найти в Интернете на странице автора: <http://ur5eqf.com/>

Обсуждение программы лога на форуме - <http://forum.qrz.ru/thread12480.html>

## 1.2 Регистрация

Если Вы подключены к сети Интернет, то при запуске программы лога появится окно с просьбой зарегистрироваться, как пользователь.

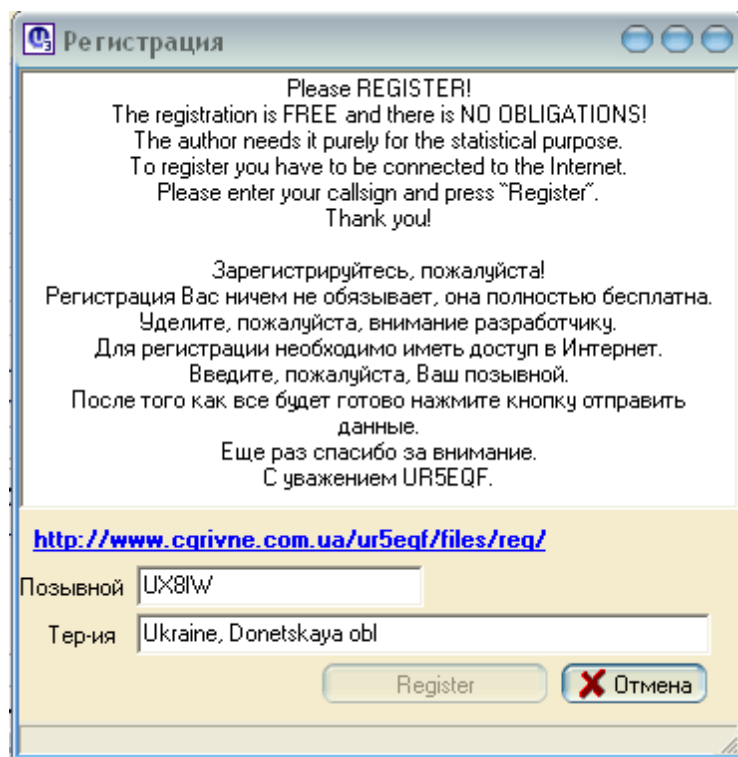
***Зарегистрируйтесь, пожалуйста!*** Регистрация программы ничем не обязывает, она полностью бесплатна и нужна только для статистики. Уделите, пожалуйста, внимание разработчику.

Вы можете зарегистрировать программу на любом числе компьютеров, но Ваш позывной в списке пользователей на <http://www.cqrivne.com.ua/ur5eqf/files/reg/> будет указан только один раз.

Если у Вас отсутствует подключение к сети Интернет, то окно с напоминанием о регистрации появляться не будет. Но если Вы хотите, чтобы Ваш позывной был в списке зарегистрированных пользователей - обращайтесь к [автору программы](#) или к [Сергею RM4Y](#).

**Порядок регистрации:**

- Запустите программу аппаратного журнала;
- В меню "**Инфо**" выберите "**Регистрация**";
- Введите позывной;
- Кликните кнопкой мышки на "**Register**";



Проверьте на сайте <http://www.cqrivne.com.ua/ur5eqf/files/reg/>, есть ли Ваш позывной в списке. Если да, то в дальнейшем окно с напоминанием о регистрации появляться не будет и кнопка "Register" будет неактивна.

### 1.3 Фонд поддержки UR5EQF

***Программа аппаратного журнала [UR5EQF LOG](#) распространяется бесплатно.***

Для тех, кто желает оказать посильную финансовую помощь автору в благодарность за его труды, организован "Фонд поддержки" программы аппаратного журнала. Можно просто придти на почту и отправить деньги почтовым переводом:

**Почтовым переводом:**

Название банка: **COMMERCIAL BANK "PRIVATBANK" PBAN UA 2X**

Улица: **NABEREZHNYAYA POBEDY,50**

Город и почтовый индекс: **DNEPROPETROVSK, 49000**

Страна, где расположен банк: **Ukraine**

Код банка (BLZ): **14360570**

Счет №: **26201601975314**

Имя владельца счета: **KOVRIJENKO IRINA**

-----

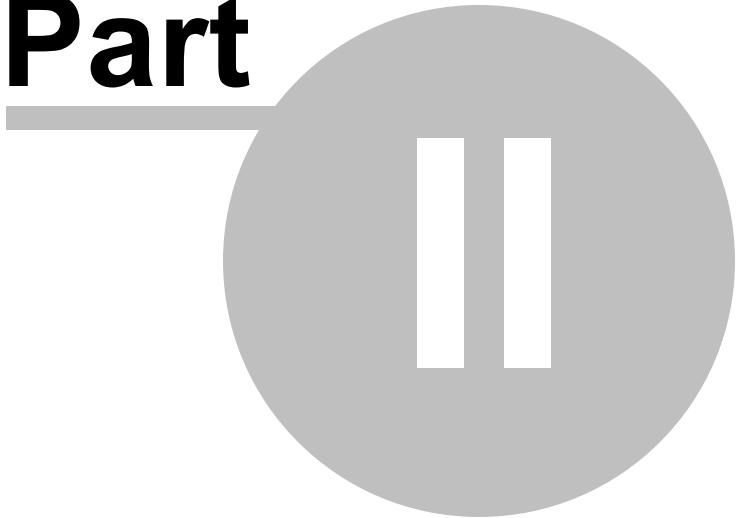
[Электронные деньги](#)

***Перевод денежных средств является не обязательным, абсолютно добровольным, и не подразумевает какие-либо текущие или дальнейшие обязанности автора перед пользователями данной программы аппаратного журнала.***

# Top Level Intro

This page is printed before a new  
top-level chapter starts

# Part



## 2 Первоначальная установка, переустановка, обновление лога

[Особенности перехода на более ранние версии](#)

[О нумерации версий лога](#)

[Переход на версию v3.xx](#)

[Установка полной версии \(SetUp\)](#)

[Каталог UR5EQF\\_Log3.1](#)

[Установка обновления версии \(UpDate\)](#)

[Деинсталляция лога](#)

[Обеспечение сохранности информации в логе](#)

[Копирование лога на другой диск](#)

[Если возникли проблемы при установке или при работе с логом...](#)

[Установка лога без инсталляции](#)

### 2.1 Особенности перехода на более ранние версии

[Особенности перехода на более ранние версии](#)

**UR5EQF: 25.09.2010 (v3.27)** В цифровые виды добавил модуляцию **QPSK**. Добавил режим **FSK**, при работе телетайпом, включается: Цифровой модуль, Конфигурация, Настройка РТТ, РТТport -"EXTFSK", установить флаг "Sound+FSK/Sound".

В связи с этими доработками **при возврате на более раннюю версию** не будет работать цифровой модуль, для устранения этого требуется **выполнить некоторые дополнительные действия**:

Инсталлировать обновление до более ранней версии, «запустить» файл "[корневой каталог программы](#)\Reg\Register Libraries.bat"□

п.14858. **UR5EQF:**

1. Для перехода на более раннюю версию нужно удалять весь каталог с логом и заново устанавливать.

2. Если Вы останетесь на старых версиях, то статистика будет все "кривее" и "кривее". Так как существующие таблицы, для определения территорий больше не поддерживаются. Они на сегодняшний день уже устаревшие.

### 2.2 О нумерации версий лога

[О нумерации версий лога](#)

п. 14436. RM4Y (ex. RZ10M): Коллеги, хочу напомнить, что в нумерации версии лога после "тире" стоит номер релиза... чтобы было понятнее... например, сейчас

тестовая версия 3.27, релиз 1 ... Владимир будет делать изменения, изменится только номер релиза, а номер версии останется прежним... как только работа лога "устаканится", будет выпущена очередная версия 3.28 ... и так далее... работа над логом продолжается...

## 2.3 Переход на версию v3.xx

### [1. Где скачать новую версию 3.XX ?](#)

### [2. Как правильно выполнить переход на новую версию](#)

### [3. Можно ли перенести настройки цифрового модуля \(макросы, надписи на кнопках, их цвет\) из версии 2 в версию 3](#)

#### 2.3.1 Где скачать новую версию 3.XX ?

##### **1. Где скачать новую версию 3.XX ?**

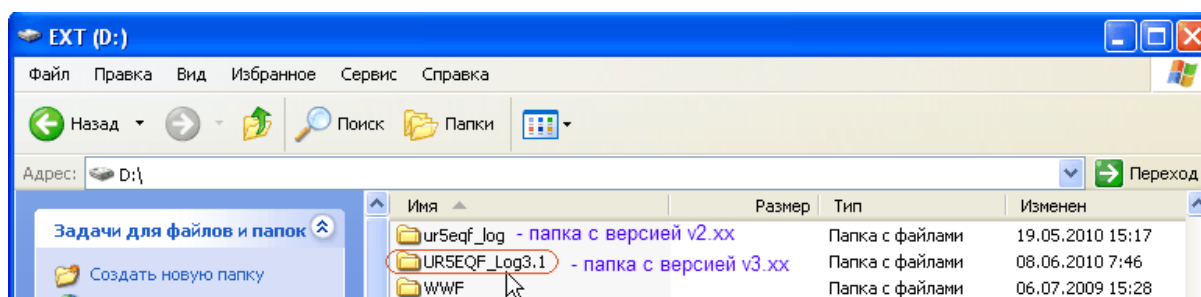
- [http://ur5eqf.com/index.php?option=com\\_weblinks&Itemid=41](http://ur5eqf.com/index.php?option=com_weblinks&Itemid=41)

#### 2.3.2 Как правильно выполнить переход на новую версию

##### **2. Как правильно выполнить переход на новую версию**

- Если Вы хотите перейти с версии 2, на версию 3, Вам необходимо [установить «полную версию»](#) UR5EQF\_Log3, файл «Setup\_ur5eqf\_log\_v3.exe», в каталог (папку), отличную от версии 2, по умолчанию: «C:\Program Files\UR5EQF\UR5EQF\_Log3.1».

Программу лога можно устанавливать на любой диск, например: D:\UR5EQF\_LOG3.1 \



В версии 2 сделать экспорт имеющихся журналов, в файлы формата adif.

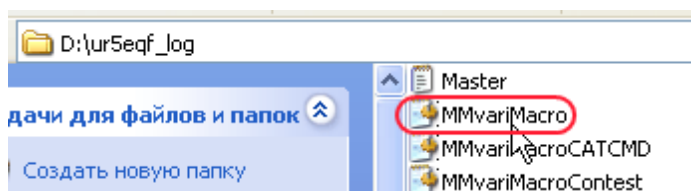
В версии 3, соответственно [создать новый\(е\) журнал\(ы\)](#) и выполнить [импорт данных из файла\(ов\) формата adif](#).

- Если у Вас не был установлен UR5EQF\_Log3, нужно [устанавливать только полную версию](#), файл «Setup\_ur5eqf\_log\_v3.exe».
- Если уже был установлен лог третьей версии – [достаточно обновления](#), файл Update\_ur5eqf\_log\_v3.exe».

### 2.3.3 Можно ли перенести настройки цифрового модуля из версии 2 в версию 3

**3. Можно ли перенести свои настройки цифрового модуля (макросы, надписи на кнопках, их цвет) из версии 2 в версию 3, как в Mix, если да, то какой файл нужно заменить?**

Можно скопировать файл MMvariMacro.INI из версии 2.xx в папку с логом версии 3.xx ...



## 2.4 Установка полной версии (Setup)

### 1. Setup\_ur5eqf\_log\_v3.xx.exe

### 2. Создать новый журнал?

### 3. Как определить свои географические координаты?

### 4. Параллельная установка версий.

### 5. Копирование папки DB.

См.ещё

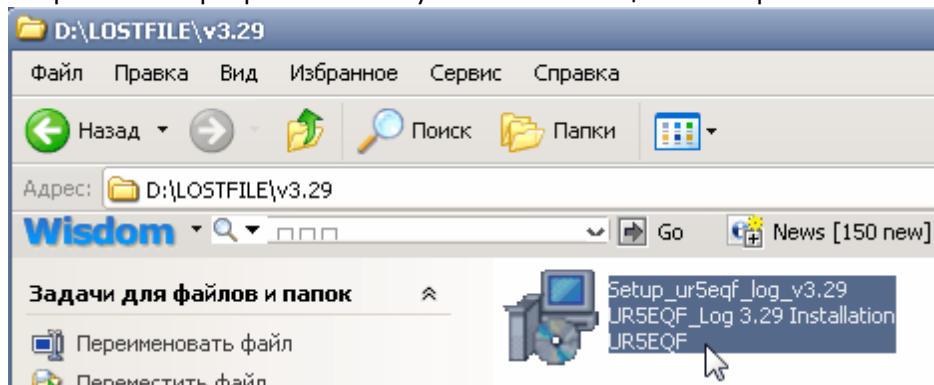
### 2.4.1 Setup\_ur5eqf\_log\_v3.x.exe

#### 1. Setup\_ur5eqf\_log\_v3.xx.exe

Если у Вас не был установлен UR5EQF\_Log3, нужно устанавливать только полную версию, для этого необходимо скачать с сайта "[Аппаратный журнал UR5EQF\\_log](#)" инсталляционный файл полной версии:

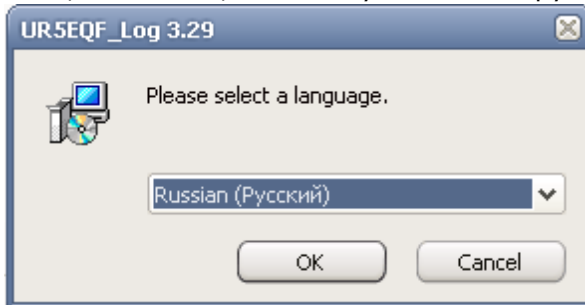
«**Setup\_ur5eqf\_log\_v3.xx.exe**», где xx - номер версии.

Закрывать все программы и запустить инсталляционный файл:

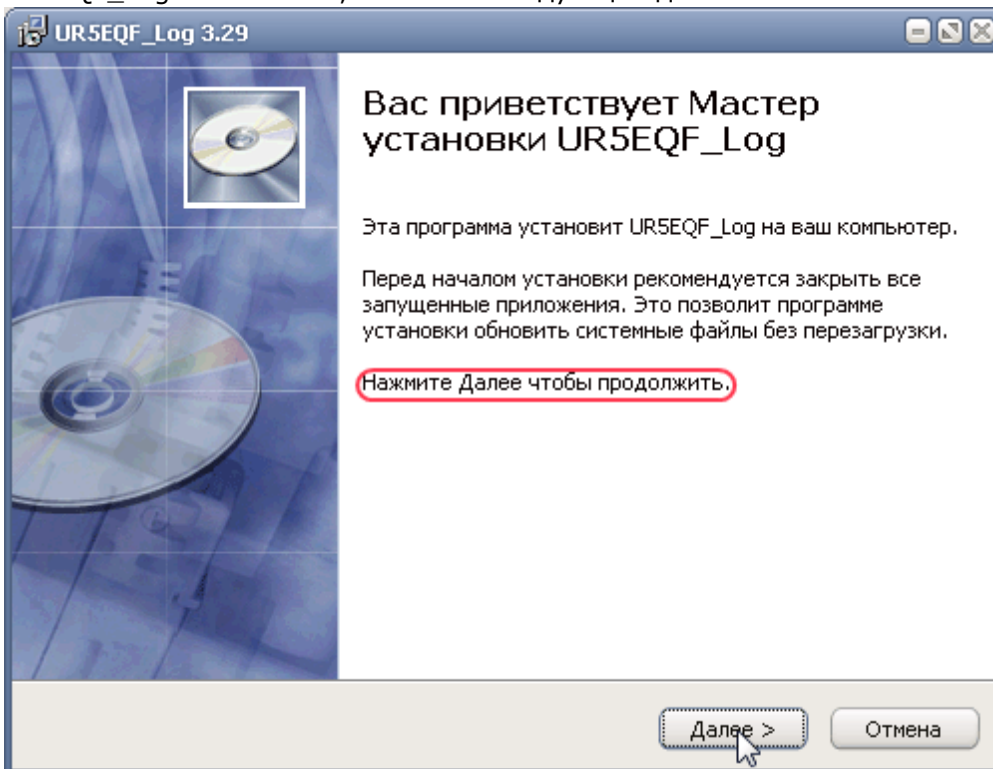


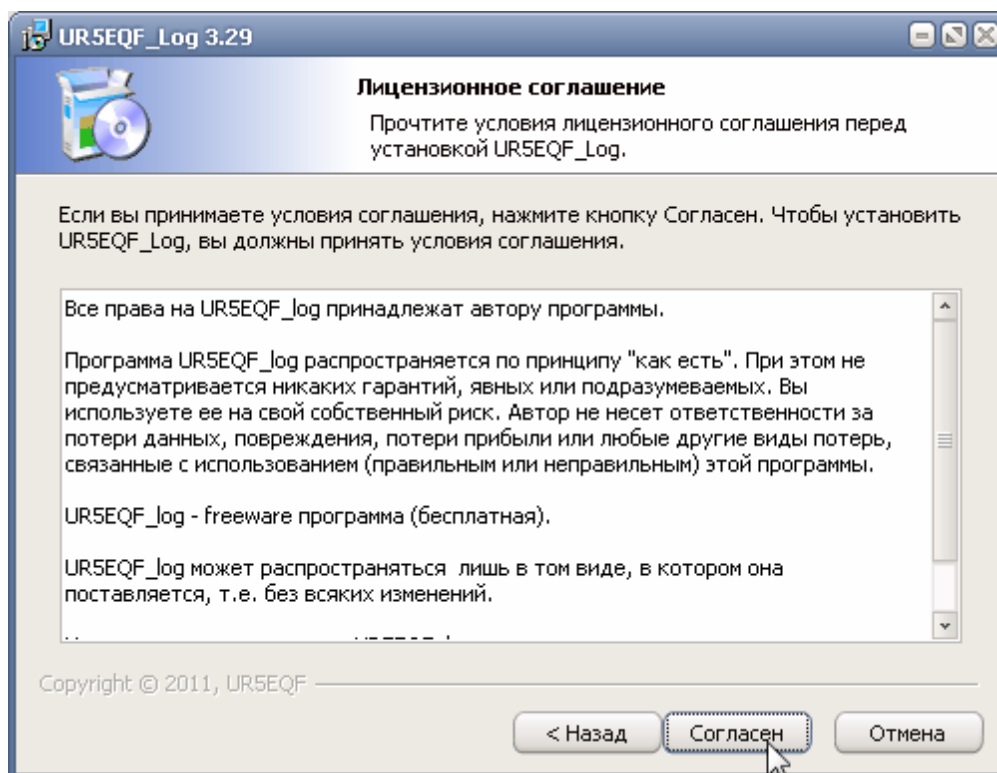


После запуска файла откроется окно выбора языка инсталляции (При инсталляции лог определяет, есть ли установленным на компьютере русский язык, если есть, то язык установки - русский):



В выпадающем меню можно выбрать необходимый язык Мастера установки UR5EQF\_Log. Нажать OK, появится следующее диалоговое окно:



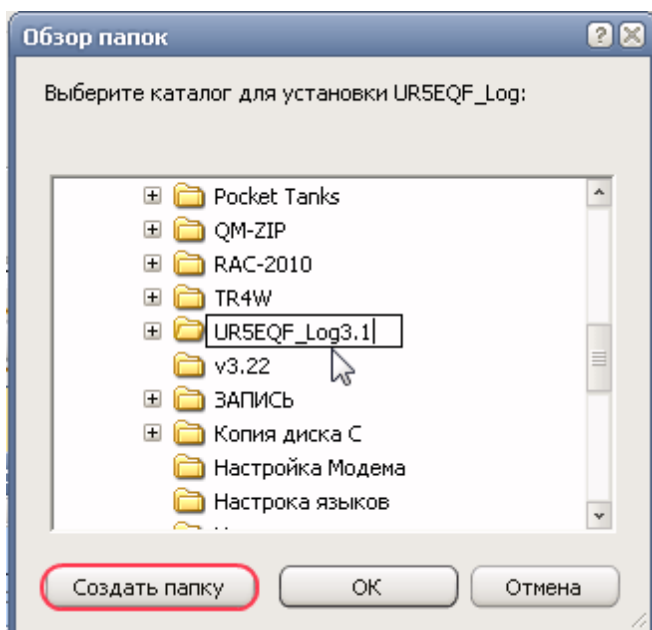


Если вы принимаете условия лицензионного соглашения нажмите "Согласен", программа продолжит дальнейшую установку лога:

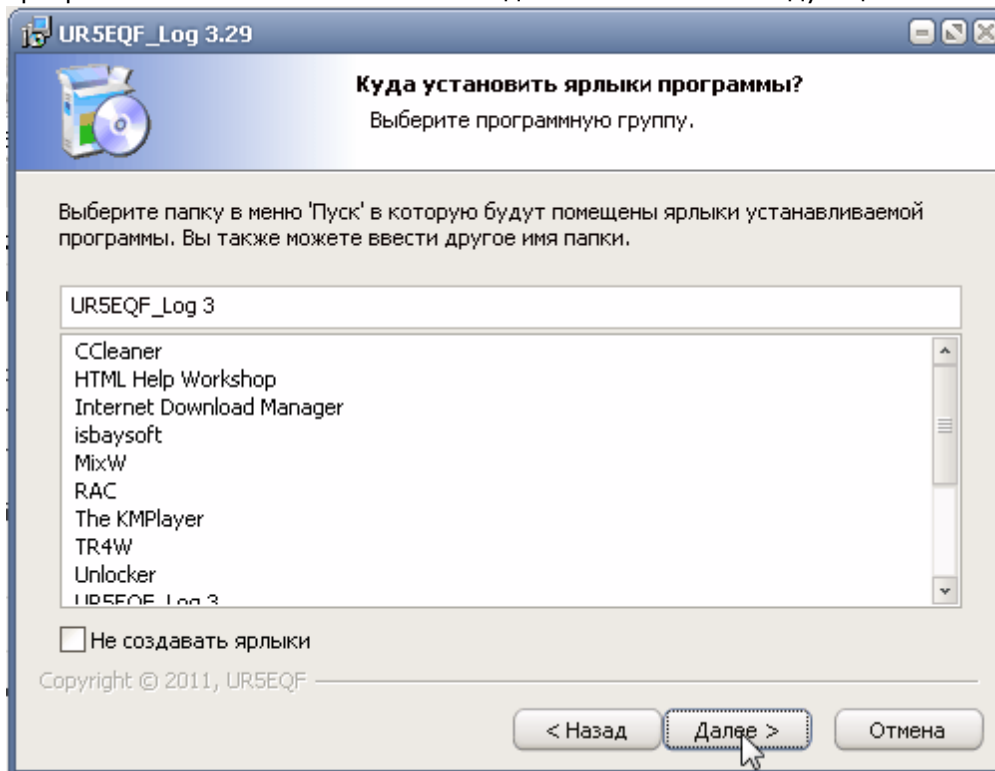
В следующем окне необходимо выбрать каталог установки лога, нажать "Обзор" :



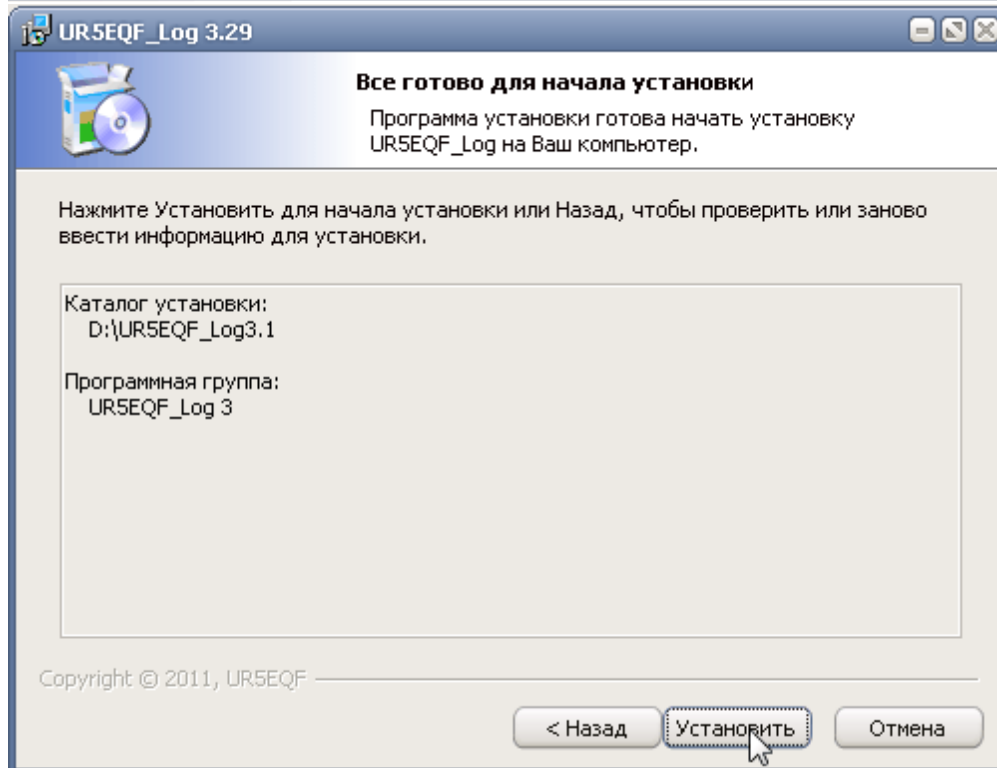
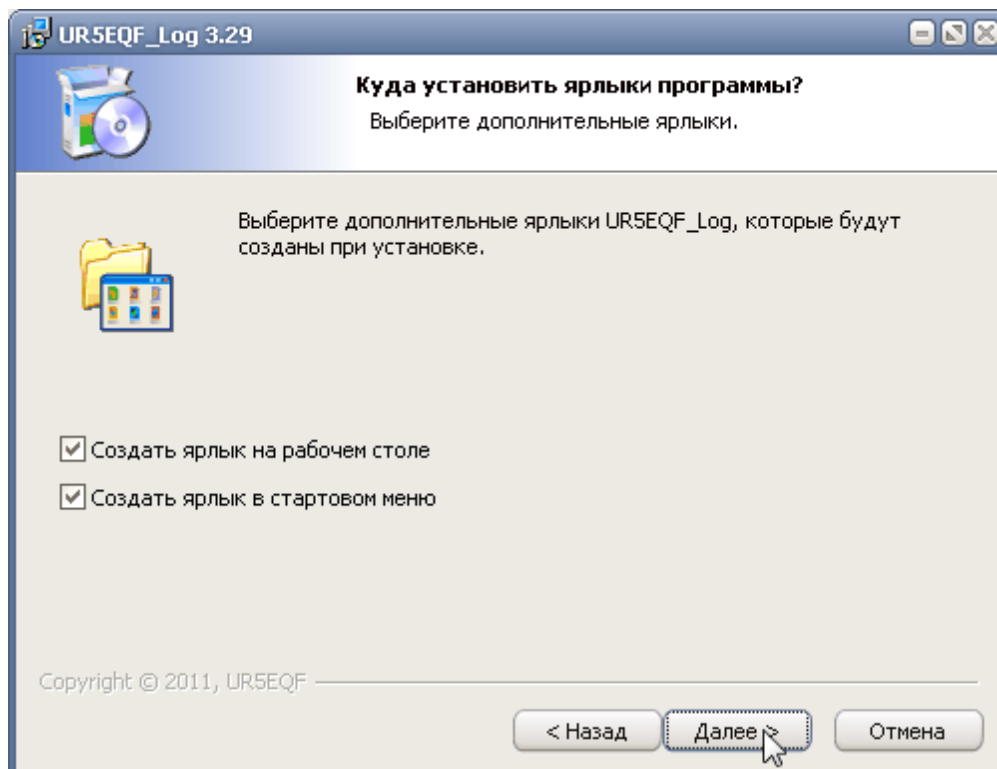
При установке лога в корень выбранного диска, имя диска можно изменить вручную. При установке в другой каталог нажать обзор выбрать нужный каталог и нажать клавишу "Создать папку":

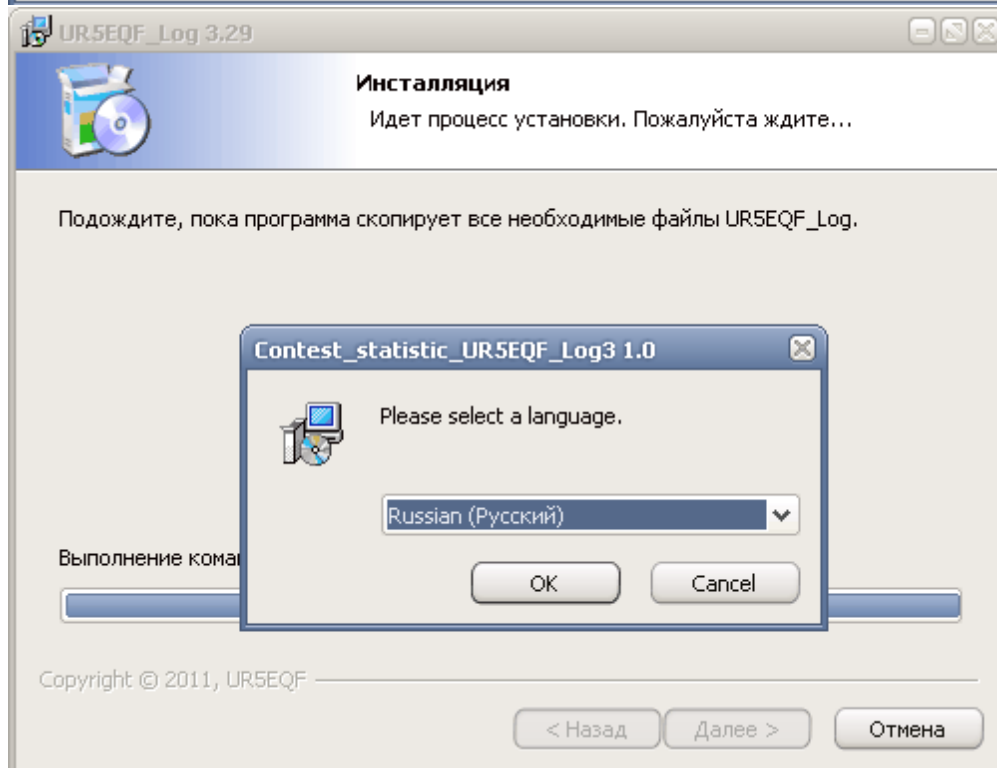
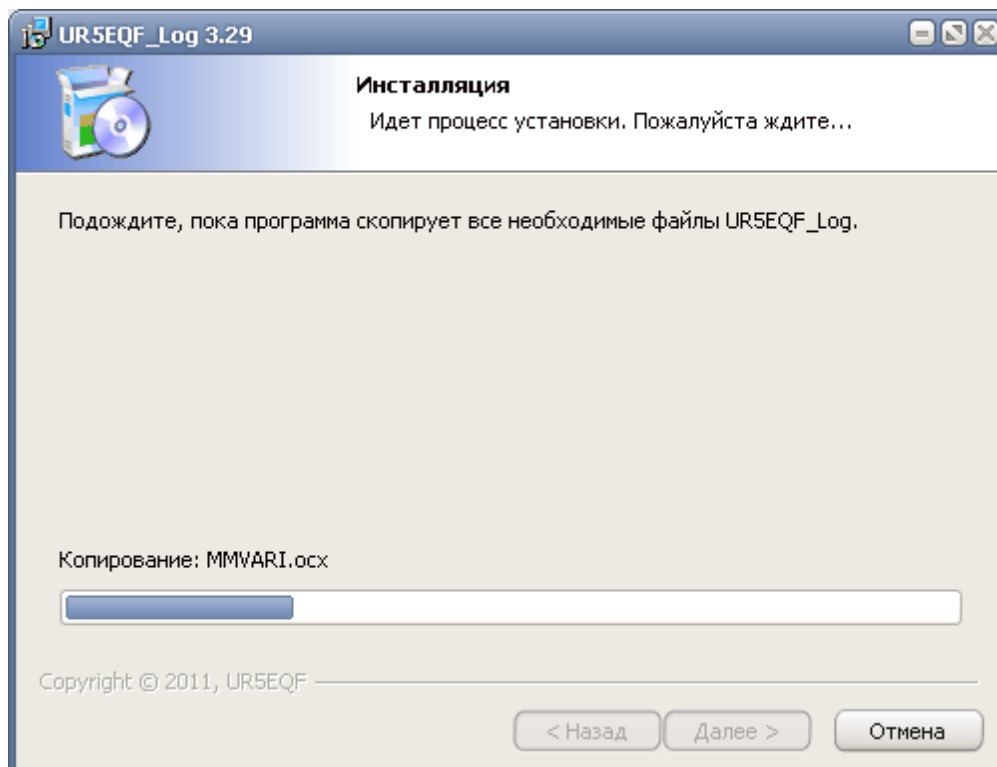


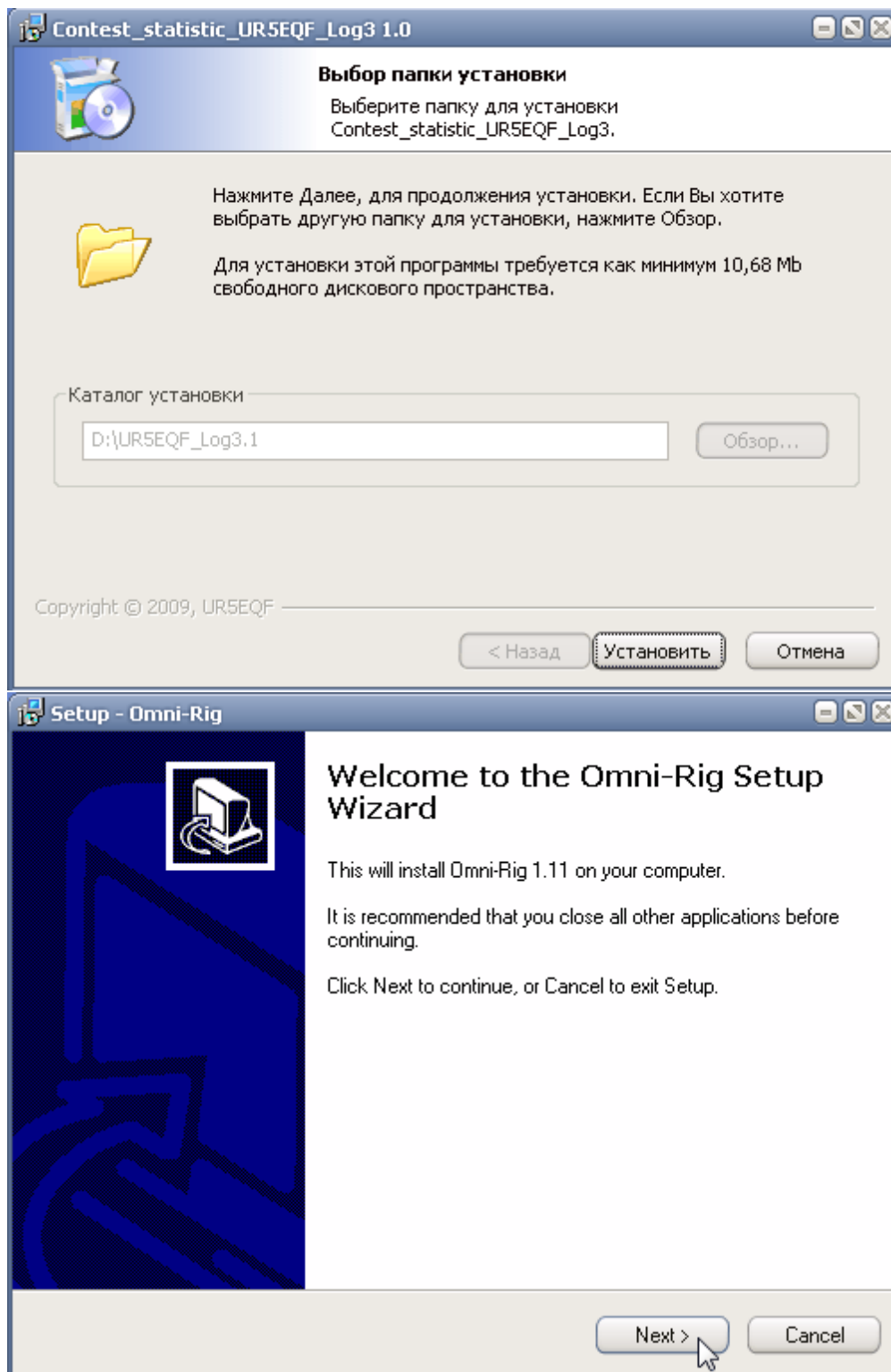
Присвоить папке имя UR5EQF\_Log3.1. В эту папку будет осуществляться установка программы лога. Нажать кнопку "Создать" - появится следующее окно:

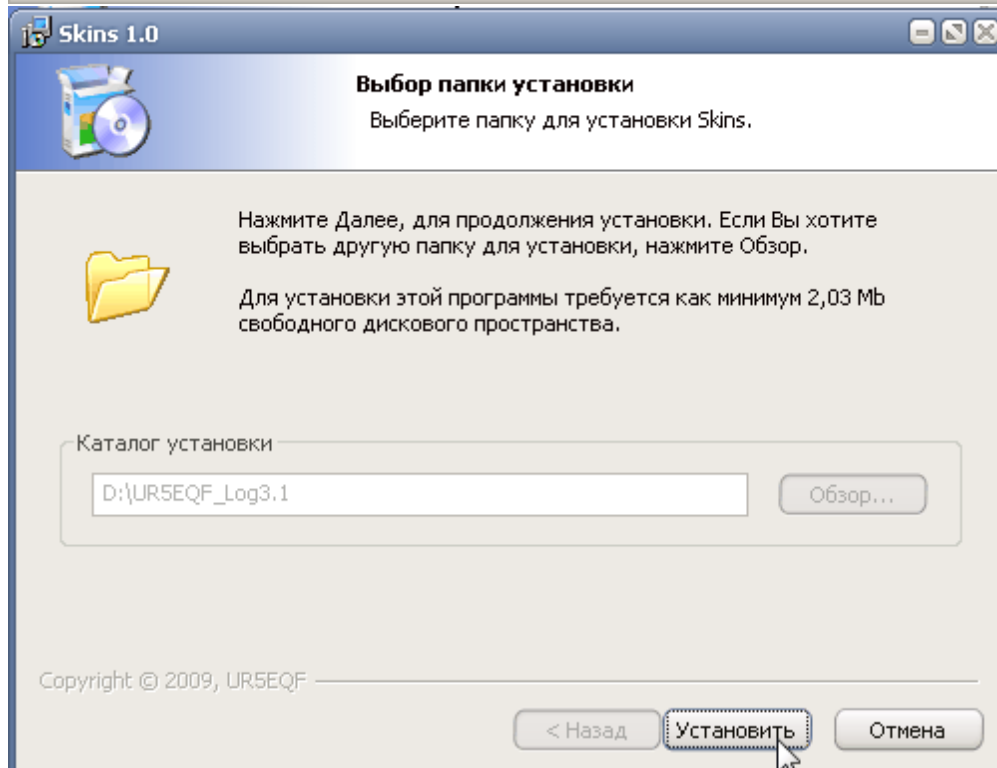
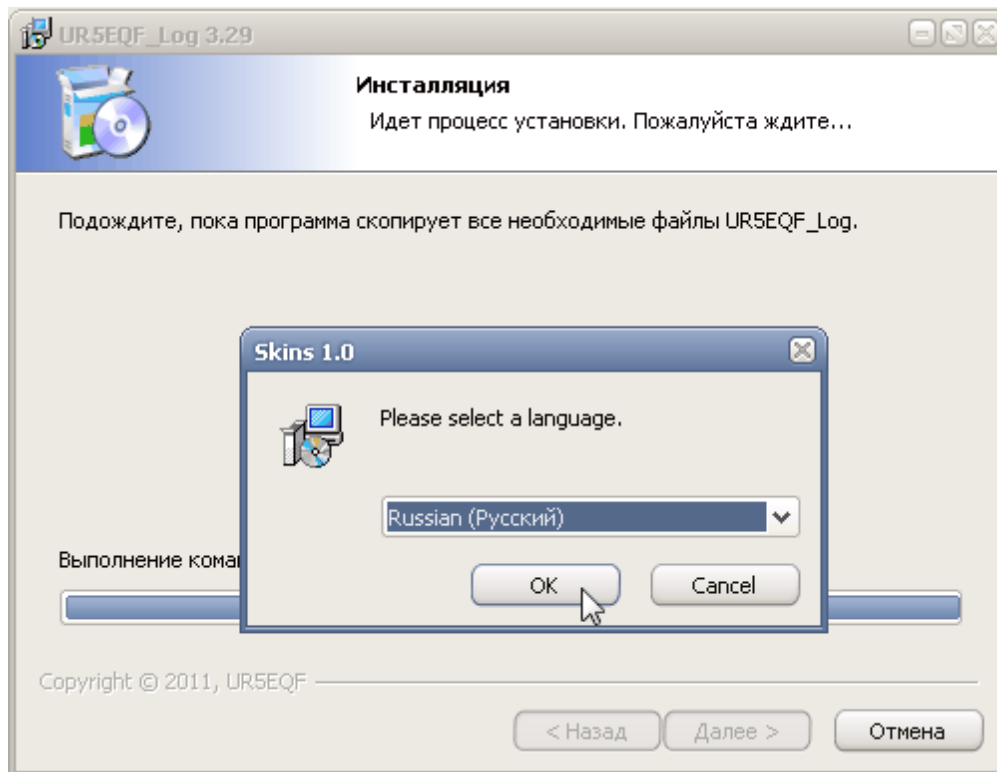


Следующее инсталляционное окно:

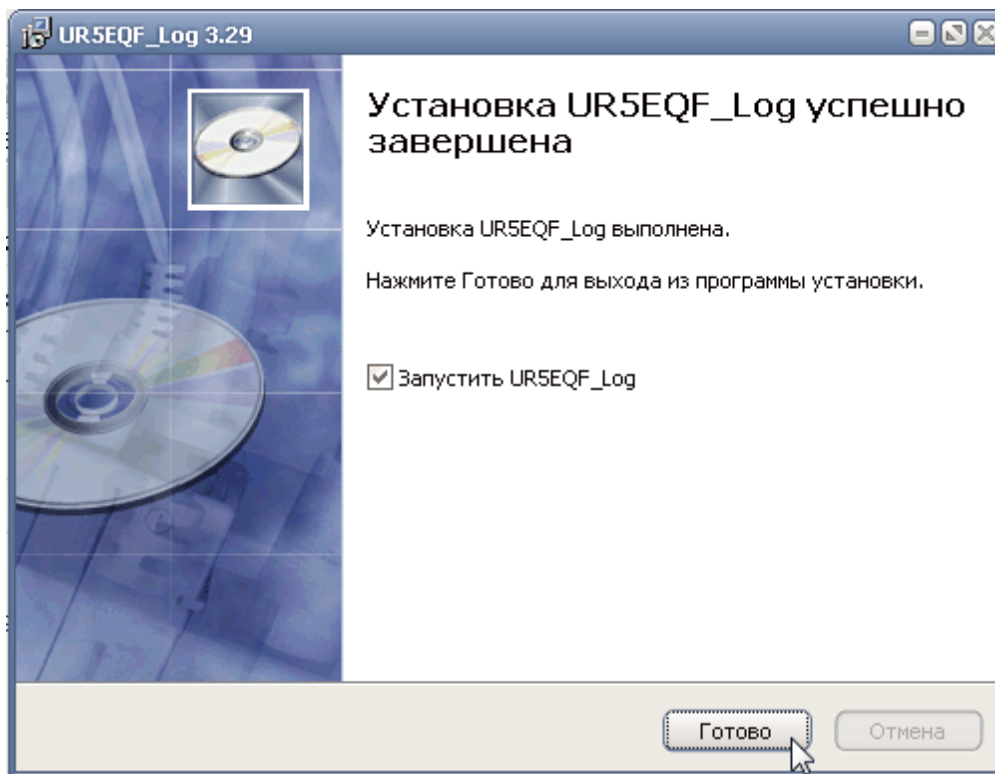




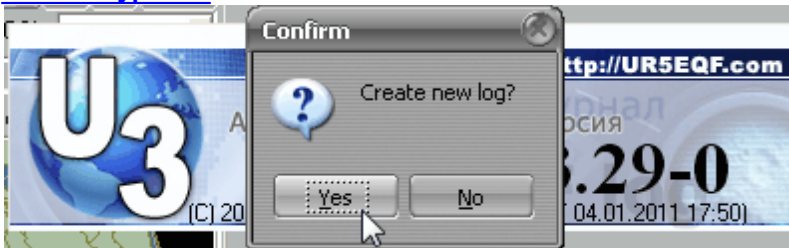








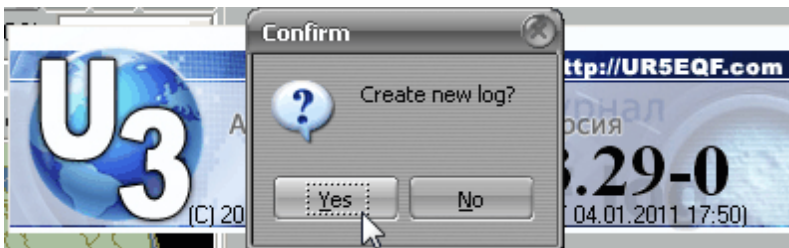
После первоначального запуска программы UR5EQF\_Log появится диалоговое окно "[Создать новый журнал?](#)":



## 2.4.2 Создать новый журнал?

### [2. Создать новый журнал.](#)

При первоначальной установке программы необходимо создать журнал, для этого нажать клавишу "Yes" в этом окне:



При первоначальной установке новой версии будет выведено следующее окно:

В это окно вносим свои реквизиты:

Заполнение этого окна следует производить в следующей последовательности (переход по полям заполнения осуществляется по клавише "TAB"):

- **Заполнять начинаем с блока "Информация":**

1. Позывной
2. QTH
3. Имя

- **Далее курсор перейдет в блок "Координаты местоположения":**

Заполняем свои значения в поля:

4. Зона ITU
5. Зона CQ

- **Заполнение полей "Локатор", "Широта", "Долгота" имеет свои особенности:**

1. Если знаете свой локатор, достаточно ввести его значение в соответствующее поле. По клавише "Tab" поля "Широта" и "Долгота" заполнятся автоматически.

2. Если знаете свои координаты и локатор: Заполняете поля "Широта" и "Долгота" - по клавише "Tab" поле "Локатор" заполнится автоматически.

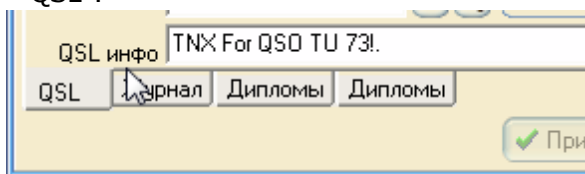
**Следует иметь в виду, что Координаты вводятся, только в десятичном формате, т.е., если широта равна, например: 64 градуса 31 минута 16 секунд, то в десятичном формате это будет 64,52 градуса... восточная долгота** вводится также в десятичном формате, только со **знаком "минус"**.

3. Если не знаете свои координаты и локатор:

**Координаты своего местоположения можно определить по карте в интернете:**  
<http://3planeta.com/googlemaps/karty-google-maps.html>.

По этой карте координаты определяются в десятичном формате, что удобно для ввода.

- **Поле "QSL info (default)**. Информация из этого поля используется при печати на QSL-карточках. При желании её можно удалить или сделать свой вариант. Эта информация так же автоматически заносится в поле "QSL info" окна "Редактор QSL":



- **Нажать клавиши "Создать" и "Закреть"**.  
При первоначальном запуске достаточно создать один журнал.

Программа лога готова к работе.

## 2.4.3 Как определить свои географические координаты?

### *3. Как определить свои географические координаты?*

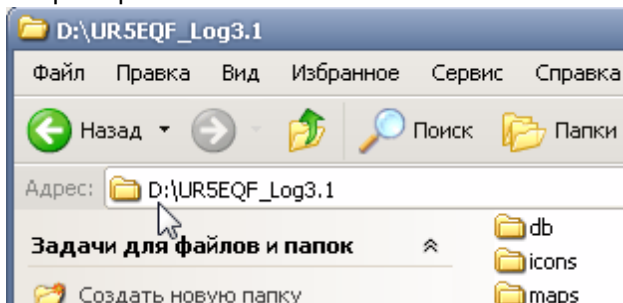
[См. здесь](#)

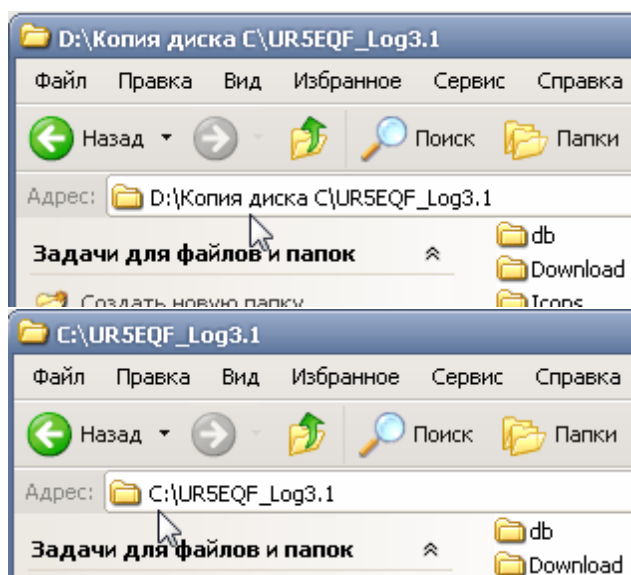
## 2.4.4 Параллельная установка версий.

### *3. Параллельная установка версий.*

На одном компьютере можно устанавливать параллельно несколько версий, как одинаковых по номеру версии и дате её создания, так и разные версии.

Устанавливать можно как на разные диски, так и на один диск, но в разные [каталоги](#), например:





При параллельной установке второй версии программы на другой диск, нужно устанавливать **только полную версию**.

Если установить несколько одинаковых версий, то достаточно установить одну. Затем скопировать папку с программой лога UR5EQF\_Log3.1, и установить копию на любой диск или в любой каталог. Можно **скопировать лог** и на флешку. На флешке удобно хранить как резервную копию на случай "форсмажора".

## 2.4.5 Копирование папки DB.

### ***4. Копирование папки DB.***

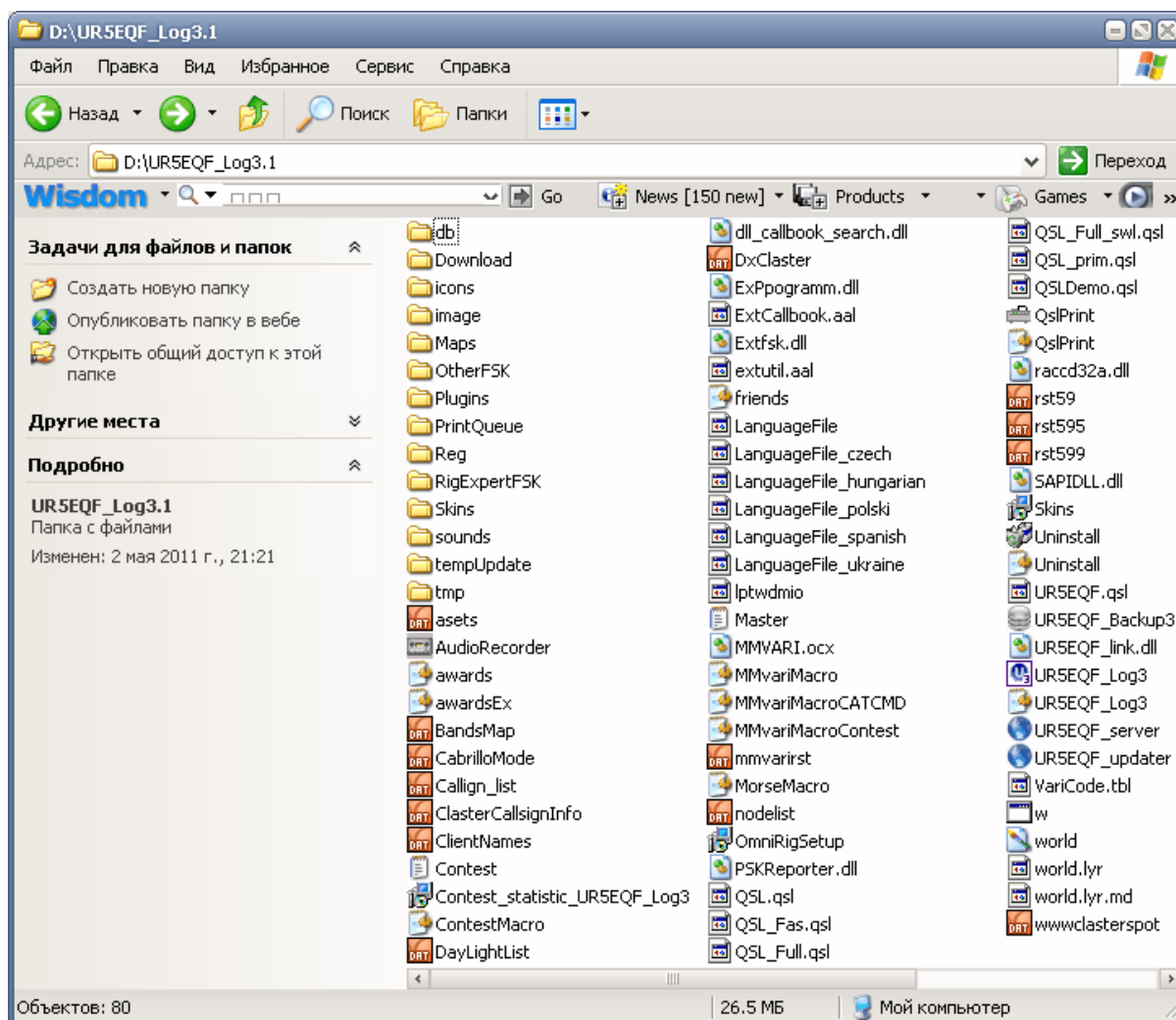
При переустановке лога необходимо копировать **папку DB**, в которой хранится база данных и журнал проведенных связей.

Сохранить папку, а потом подставить (после переустановки журнала). Таким же образом можно переносить с одного компа на другой.

## 2.5 Каталог UR5EQF\_Log3.1

### ***Папки и файлы программы лога.***

**(Пример установки лога на диск D):**



## 2.6 Установка обновления версии (UpDate)

### [1. Обновление версий 3.XX.](#)

### [2. Установить обновление версии 3.XX.](#)

[См. ещё](#)

### 2.6.1 Обновление версий 3.XX.

#### [1. Обновление версий 3.XX.](#)

Обновление версий, т.е. переход на версию со следующим порядковым номером (например: с v3.21 на v3.22), можно осуществить следующими способами:

1. Скачать файл для обновления с сайта [http://ur5eqf.com/index.php?option=com\\_weblinks&Itemid=41](http://ur5eqf.com/index.php?option=com_weblinks&Itemid=41) и запустить его.
2. В главном меню программы в подменю "Инфо" выбрать опцию "Проверить обновление программы".
3. В режиме автоматического обновления версий.
4. Запустить из каталога лога файл: "UR5EQF\_updater.exe".

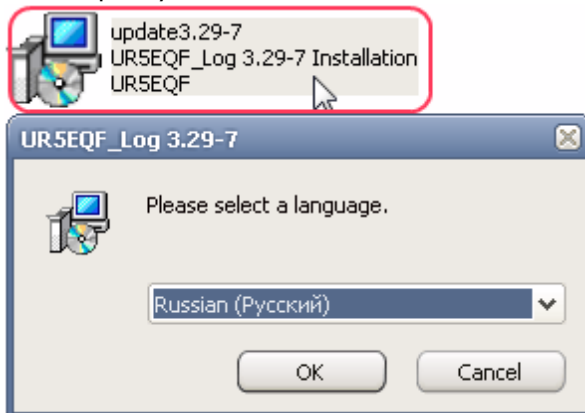
В качестве обновления можно ставить полную версию, при этом все настройки и данные не изменятся. Удалять старую версию не нужно. Новая версия [устанавливается поверх старой](#).

## 2.6.2 Установить обновление версии 3.XX.

### **2. Операции по установке обновления версии 3.XX.**

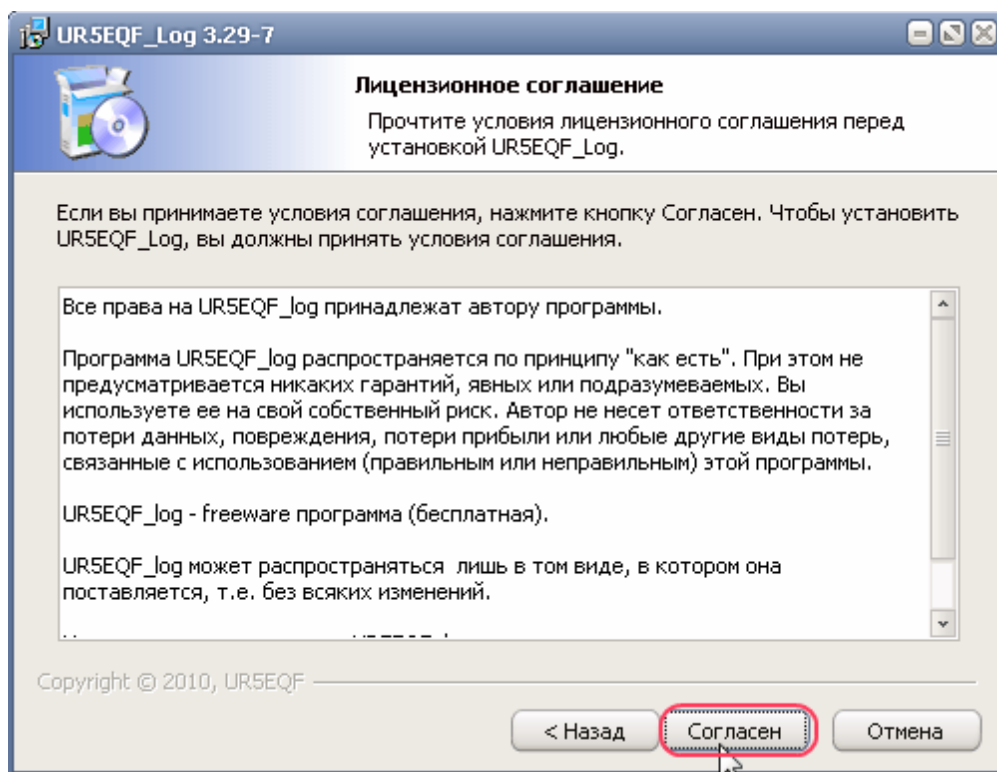
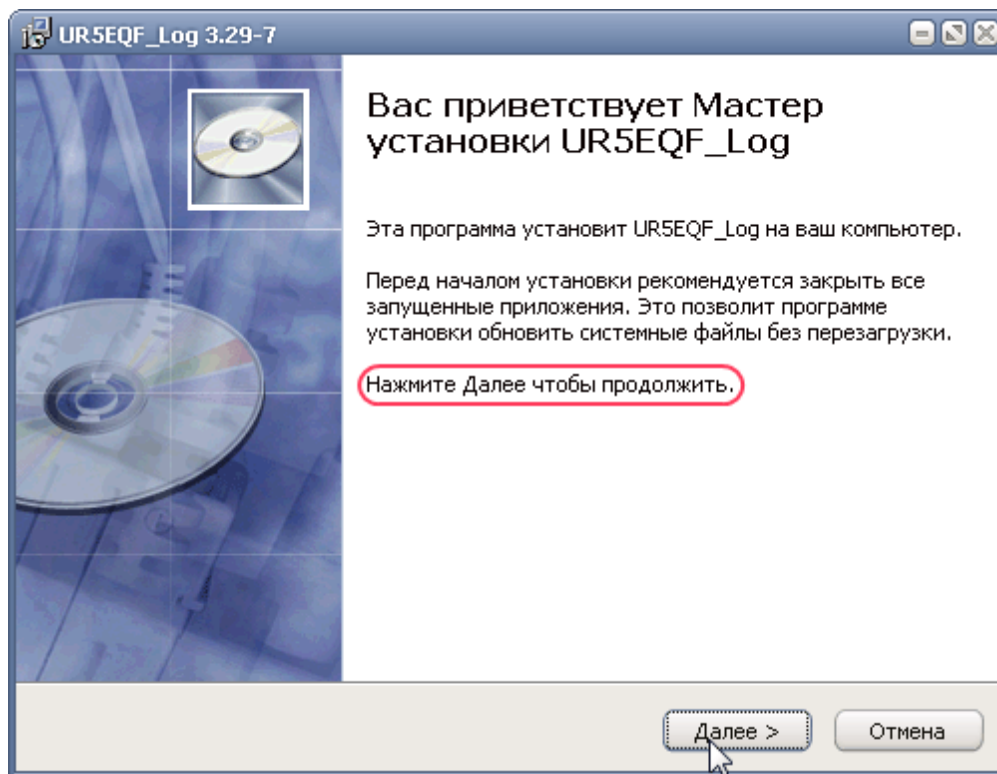
Операции по установке обновления рассмотрим на примере запуска ранее скаченного файла [обновления](#):

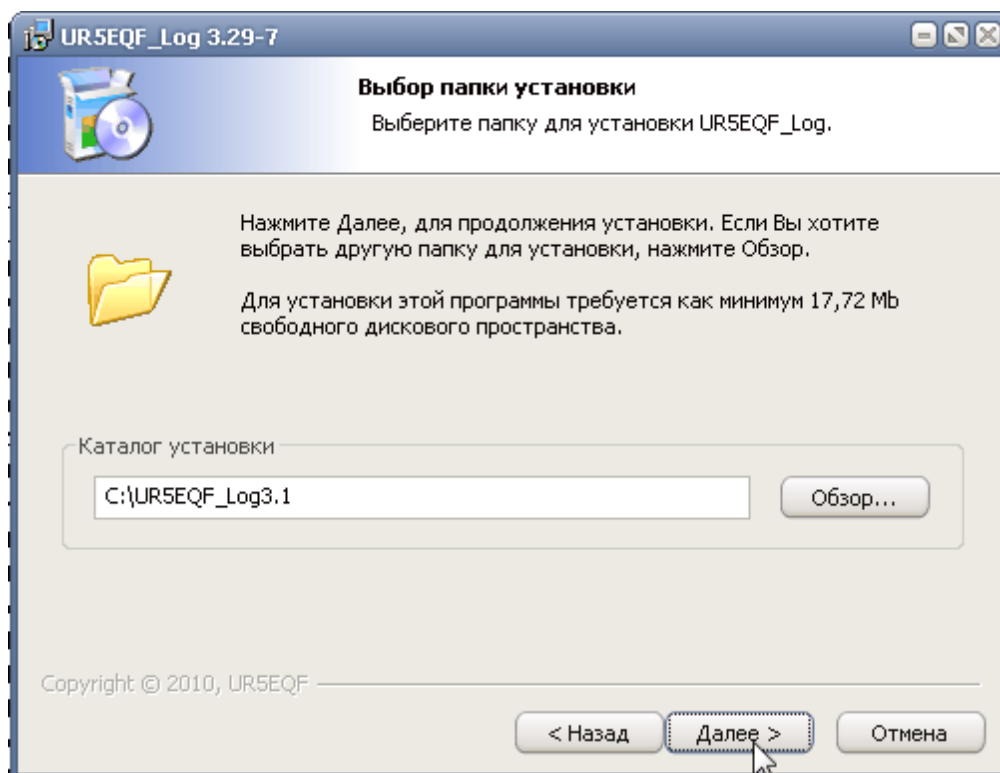
Открываем папку, в которую сохранили файл, и запускаем его. Первым на экран монитора будет выведено диалоговое окно выбора языка инсталляции...



Из выпадающего списка выбираем язык Мастера установки UR5EQF\_Log.

Обновление производится в такой же последовательности, что и [первоначальная установка](#):



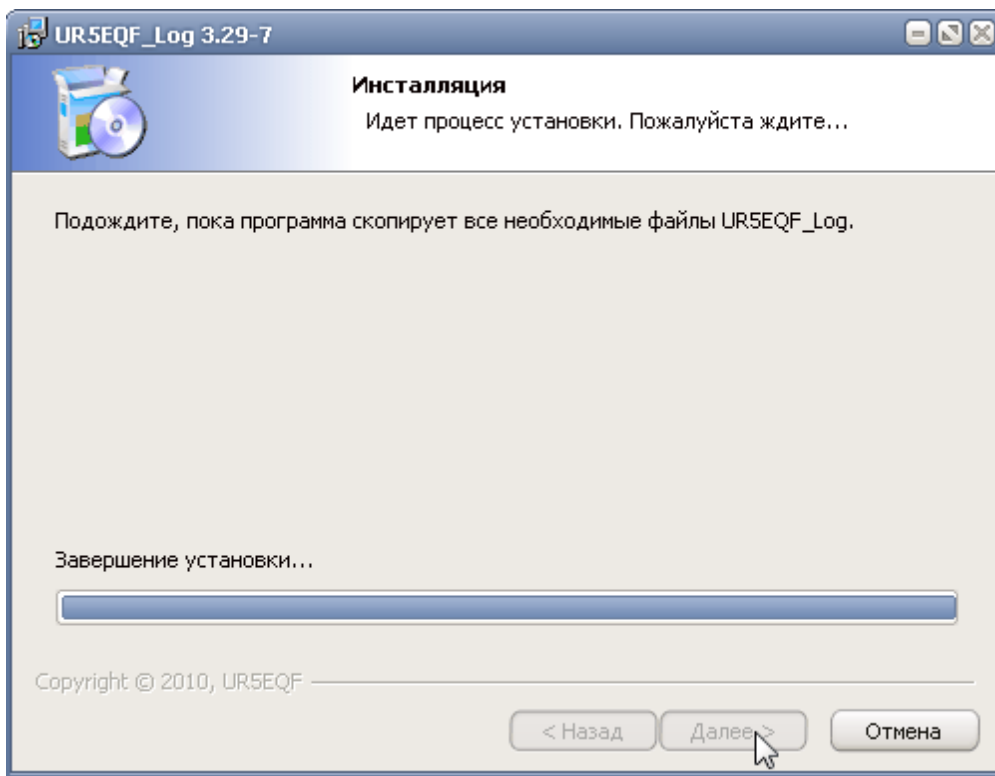


При обновлении версии 3.xx нужно указывать ту папку, где установлена программа лога. В данном примере это диск C, папка UR5EQF\_Log3.1

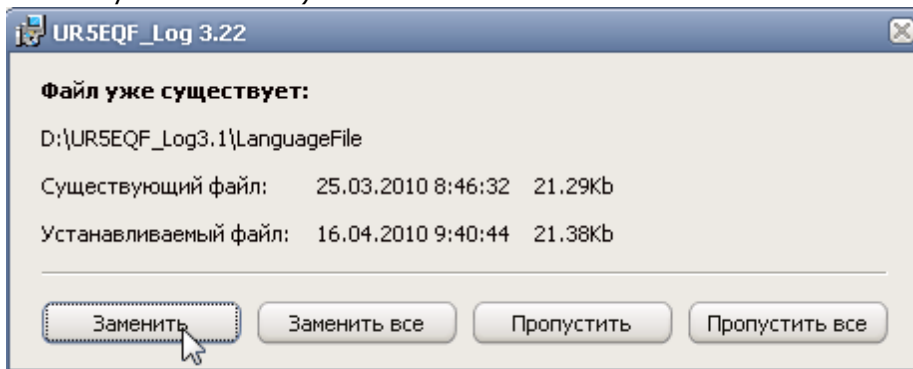


Нажать клавишу "Установить" - начнется процесс установки обновления:

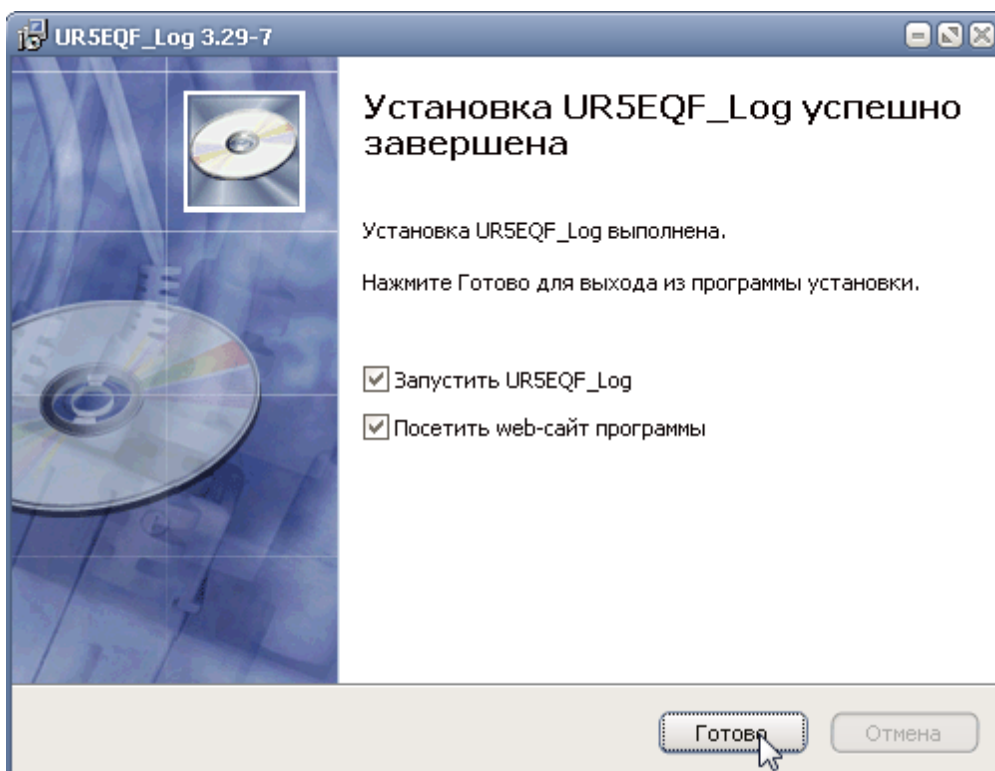




При установке обновления могут появляться такие окна (обновление файлов используемых языков):



При обновлении желательно нажимать клавиши "Заменить" или "Заменить все".



**Если после установки обновления нет необходимости запускать лог или посещать сайт программы - уберите соответствующие флаги.**

## 2.7 Деинсталляция лога

### [1. Где найти деинсталлятор лога.](#)

### [2. Порядок деинсталляции лога](#)

### [3. Как удалить настройки](#)

#### 2.7.1 Где найти деинсталлятор лога.

##### [1. Где найти деинсталлятор лога.](#)

Деинсталлятор лога исключен Владимиром из установочных версий, так как некоторые по ошибке удаляли...

Однако, бывают ситуации, когда программу лога нужно полностью деинсталлировать. В версии v3.7 деинсталлятор присутствует.

При установке версии v3.7 деинсталлятор будет в наличии. Если "проапгрейдить" v3.7 последовательно до "крайней" версии, то, в каждой новой версии, будем иметь рабочий деинсталлятор.

Можно поверх существующей версии установить v3.7 и [деинсталлировать](#) программу лога.

Скачать версию [v3.7](#)

Имеется деинсталлятор и в версии [v.3.29](#) последовательность действий аналогична.

## 2.7.2 Порядок деинсталляции лога.

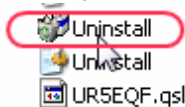
### 2. Порядок деинсталляции лога.

*Перед полным удалением лога из компьютера, необходимо сделать:*

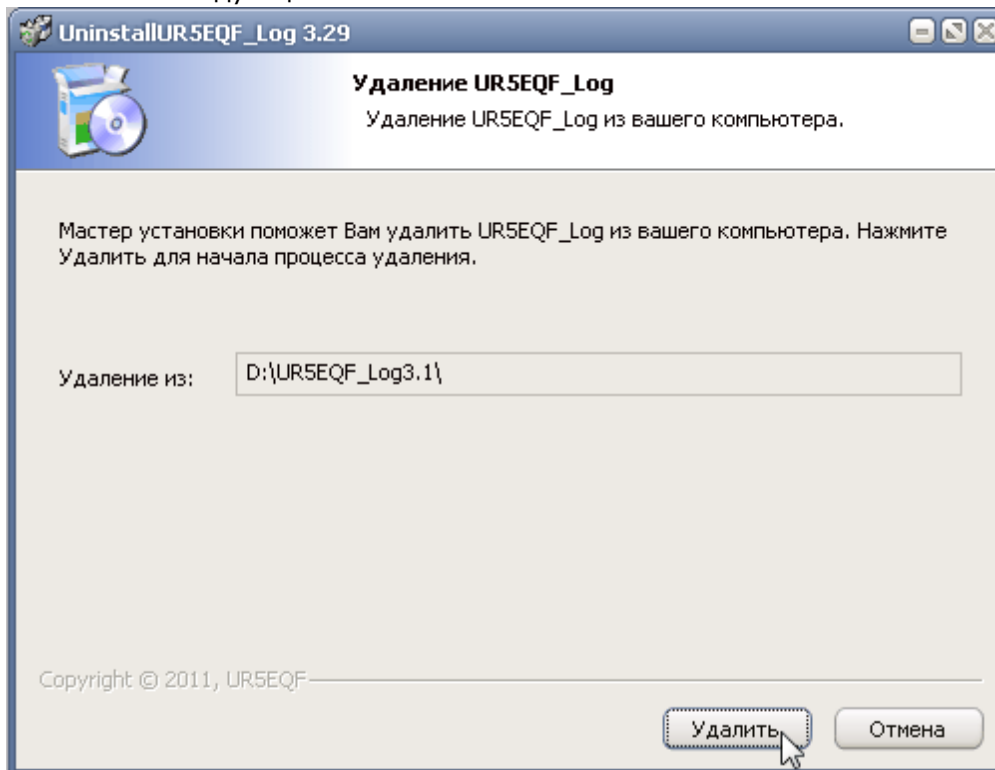
1. Резервную копию всей папки с логом
2. Копии папок: DB, MAPS, Image, Download, Plugins, которые затем можно будет вставить в переустановленную программу лога.
3. Для сохранения настроек и базы данных использовать утилиту UR5EQF\_backup

После этого можно переходить к деинсталляции лога:

1. Запустить из каталога программы деинсталлятор:

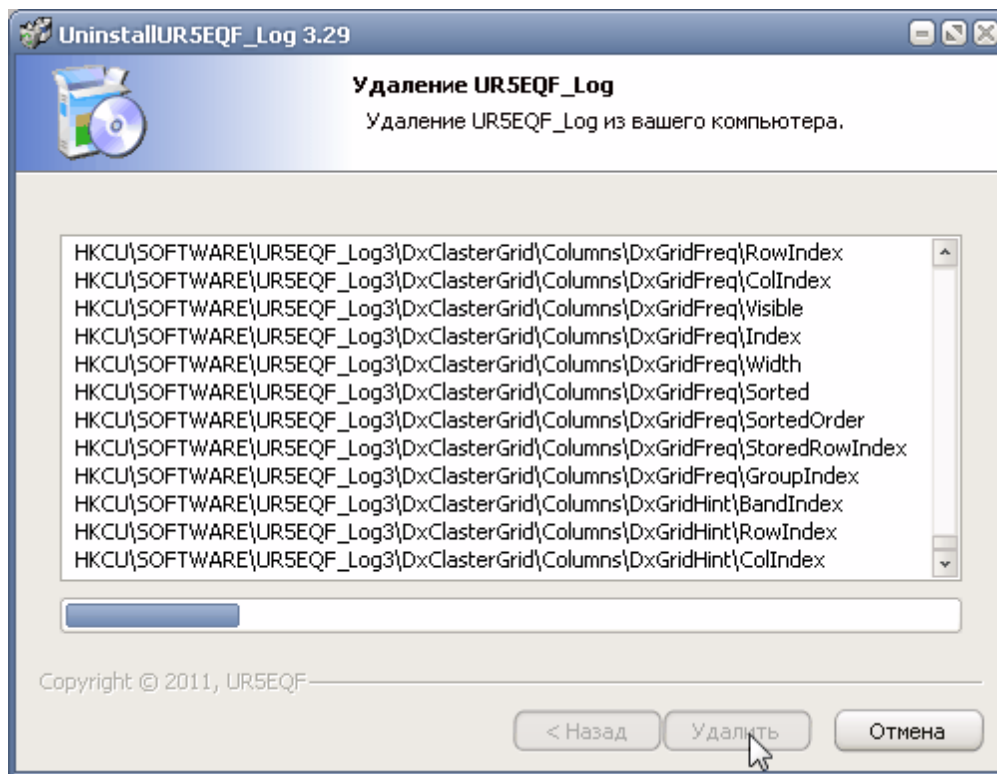


2. Появится следующее окно:

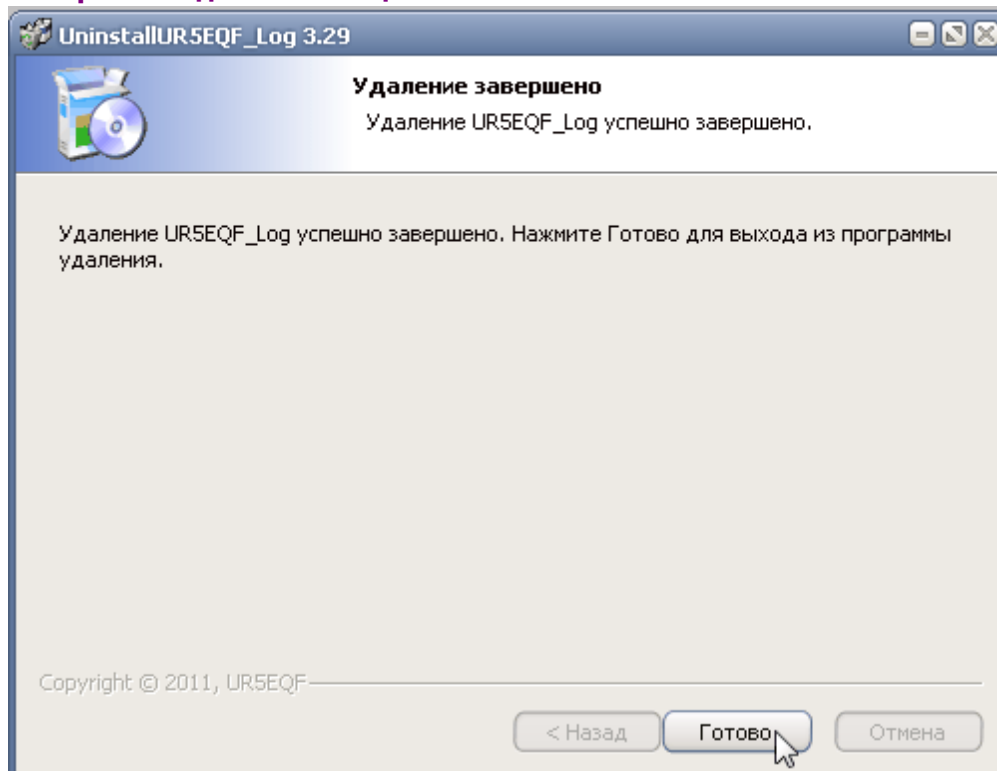


**Перед тем как нажать удалить, нужно подумать, для чего это делается, так как вся папка с логом будет безвозвратно утеряна. Не факт, что удастся восстановить из корзины...**

**идет процесс деинсталляции:**



### Завершение деинсталляции:



## 2.7.3 Как удалить настройки

### *Как удалить настройки*

п.14060. RZ10M: Цитата:

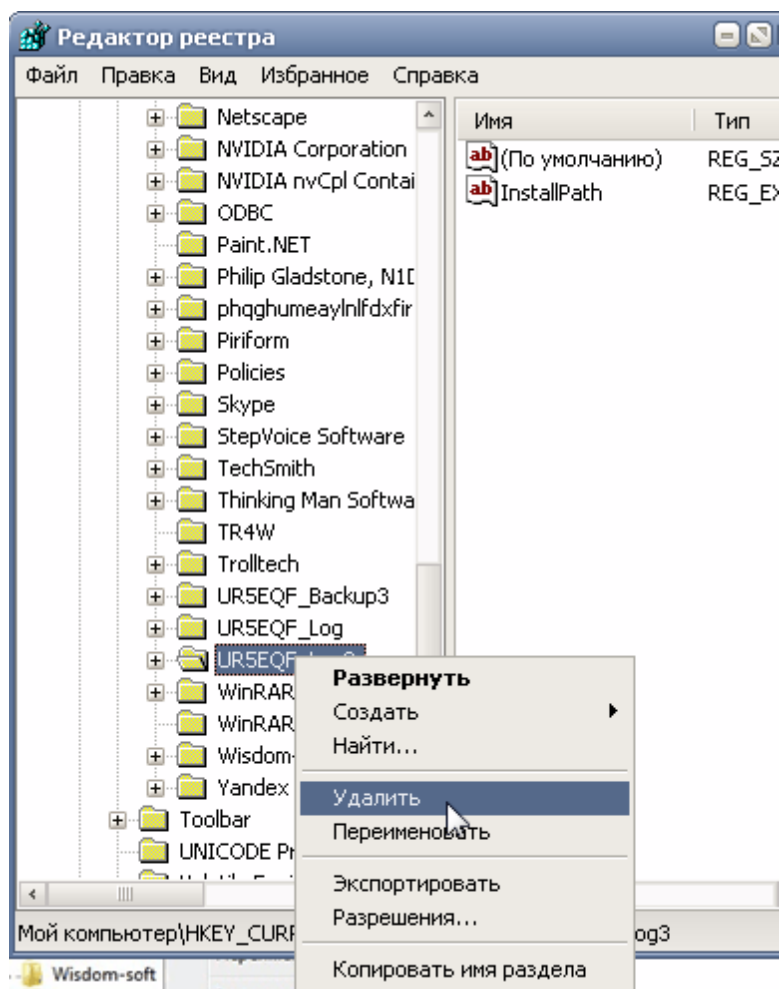
***Насчет файла конфигурации - я имел ввиду где сохраняются все настройки лога.***

***Полностью удалил все папки и файлы лога, скачал и установил новую версию, а все установки и настройки остались прежними...***

Настройки сохраняются в реестре операционной системы в ветках

**HKEY\_CURRENT\_USER\Software\UR5EQF\_Log3** и **HKEY\_USERS\S-1-5-21-3670359125-1677409870-1074678452-1001\Software\UR5EQF\_Log3 ...**

Чтобы полностью "вычистить" систему от "хвостов" лога, нужно кроме удаления папки с программой лога удалить ветки реестра... кнопка "Пуск" -> "Выполнить", далее вводим в строку "regedit" (без кавычек) и нажимаем ОК... откроется редактор реестра... в меню "Правка" нужно выбрать "Найти", затем в строке набрать "UR5EQF\_log3" (без кавычек)... ниже напротив всех пунктов нужно поставить галочки и нажать "Найти далее"... после нахождения раздела UR5EQF\_log3 нажмите правую кнопку мышки и выберите "Удалить"... раздел реестра будет удален... далее на клавиатуре нажмите кнопку F3, чтобы продолжить поиск... точно также нужно удалить все разделы с именем UR5EQF\_log3... **операции с удалением данных из реестра делайте на свой страх и риск, так как при неправильной работе с редактором реестра можете просто "уронить" систему, т.е. могут возникать постоянные ошибки Windows или она вообще может не загрузиться...**



## 2.8 Обеспечение сохранности информации в логе

*Сохранность информации в логе обеспечивается за счет:*

*1.Использования утилиты резервного копирования [UR5EQF\\_backup](#)*

*2.Архивирования журнала в [файл adif](#)*

*3.Копирования [папки db](#)*

*4.Копирования каталога лога [на другой диск или компьютер](#)*

**Ни в коем случае не храните эти архивы в папке с логом или на этом же диске, иначе можете считать, что их нет.**

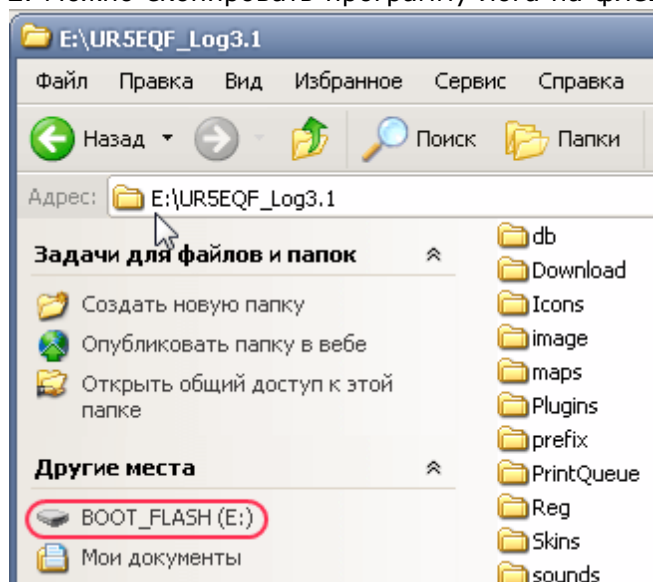
**Самый лучший вариант - это на отдельном носителе, или на другом жестком диске, или на флэшке.**

*5. [Сохранения данных UR5EQF ЛОГа на внешний носитель by RV3DHC](#)*

## 2.9 Копирование лог на другой диск

1. Можно скопировать всю папку с логом на другой диск, например, в корень диска: D:\UR5EQF\_LOG3\ ... все будет работать 100%...

2. Можно скопировать программу лог на флешку:



Но на другом компьютере копия на флешке не запустится, так как при инсталляции в каталог "\WINDOWS\system32\" записываются файлы MMVARI.osx и ModCalcDll.dll, эти файлы должны быть зарегистрированы в системе. Без первого не будет работать цифровой модуль, без второго определение расстояний и прочее.

На компьютер, на который вы будете переносить данные, лог обязательно должен быть инсталлирован.

3. Скопировать лог с компьютера на компьютер можно с помощью [утилиты резервного копирования](#).

## 2.10 Если возникли проблемы при установке или при работе с логом...

Иногда при установке лог может возникнуть следующие ситуации, когда :

**[Не указывается ни расстояние до корреспондента, ни направление](#)**

**[После обновления до 3.28 Лог перестал видеть базу данных](#)**

**[При запуске лог выводятся сообщения: "Класс не зарегистрирован" и "база не инсталлирована"...](#)**

**[Ошибка приложения: "Неизвестное программное исключение \(0x0eedfade\)"...](#)**

**[При обновлении версии выскакивает окно "Произошла ошибка копирования файла ..."](#)**

**[При установке лог на флешку выдается ошибка - ModCalcDll.dll не](#)**

[устанавливается.](#)

[Процесс остановлен ядром базы данных Microsoft Jet...](#)

[Перестал открываться лог. Появляется табличка с версией программы и не исчезает](#)

[Не создается новый журнал...](#)

[Где скачать рабочую базу от Сергея RM4Y \(ex RZ10M\) для папки DB?](#)

[Программа каждый раз предлагает зарегистрироваться на сайте](#)

## 2.10.1 Не указывается ни расстояние до корреспондента, ни направление

[Не указывается ни расстояние до корреспондента, ни направление](#)

п.13886. **Что-то сразу не заметил, а потребовалось и обратил внимание. После переустановки Windows в программе не указывается расстояние до корреспондента, ни направление.**

п.13887. RZ10M: В папке с программой лога есть [папка с именем Reg](#) ... в ней есть файл Register Libraries.bat ... запустите его, все будет ок...

## 2.10.2 После обновления до 3.28 Лог перестал видеть базу данных

[После обновления до 3.28 Лог перестал видеть базу данных](#)

п.14588. **Лог обновлен до 3.28 почему-то перестал видеть базу данных? свою видит (с кем и когда проводил связи все показывает), а при вводе нового позывного данных нет, хотя в общей базе все данные есть.**

п.14588. UR5EQF: Возможно У Вас повредилась база данных. Самый простой способ - установить полную версию 3.28 в новый каталог, перенести туда Ваши связи с помощью файла adif.....

## 2.10.3 При запуске лога выводятся сообщения: "Класс не зарегистрирован" и "база не инсталлирована"...

[После переустановки системы при запуске лога выводятся сообщения: "Класс не зарегистрирован" и "база не инсталлирована"...](#)

п.16367. UR5EQF: Цитата:

**Переустановил систему, запускаю лог и получаю при загрузке "Класс не зарегистрирован" (впервые столкнулся с таким сообщением) и следом пишет что база не инсталлирована. Далее журнал открывается, но в нем ни одной связи и ни одного лога что были ранее. Пробовал удалять лог и ставить по новой, тот же результат.**

После переустановки системы нужно лог тоже инсталлировать (устанавливать полную версию), а если без инсталляции, то нужно выполнить такие действия:

В корневом [каталоге программы](#) есть папка Reg, а в ней файл Register Libraries.bat -Запустите его.



c:\Program Files\UR5EQF\UR5EQF\_Log3.1\Reg\Register Libraries.bat

#### 2.10.4 Ошибка приложения: "Неизвестное программное исключение (0x0eedfade)"...

**Ошибка приложения: "Неизвестное программное исключение (0x0eedfade)"...**

п.12518. При открытии журнала комп выдает Ошибку приложения :  
"Исключение неизвестное программное исключение (0x0eedfade) в приложении по адресу 0x7c812aeb"

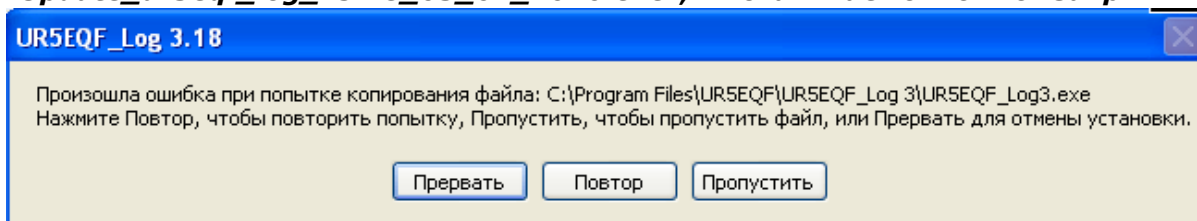
Столкнулся с такой ошибкой после установки версии 3.19, переустановка программы и установка базы данных от RZ1OM ничего не дала.

П.12524.RZ1OM: Скорее всего, стоит "зверевская" сборка винды, на ней часто такие глюки бывают... и на вирус нужно проверить, как вариант... дело не в программе лога, это проблема в операционке или в драйверах...

#### 2.10.5 При обновлении версии выскакивает окно "Произошла ошибка копирования файла ..."

**При обновлении версии выскакивает окно "Произошла ошибка копирования файла ..."**

п.11801. **При обновлении версии 3.18 файлом "Update\_ur5eqf\_log\_v3.18\_05\_02\_2010.exe", выскакивает окно. Лог закрыт:**



П.11802. UR5EQF: Это говорит о том, что программа запущена. Откройте диспетчер задач, и завершите процесс UR5EQF\_log.exe. По какой то причине программа осталась в памяти.....

п.12577.RZ1OM:Такая ситуация может быть в том случае, если программа лога закрыта, а файл UR5EQF\_Log3.exe еще остается запущенным в "Диспетчере задач"... как-то давно пару раз встречался с такой проблемой... нужно "убить" этот процесс и можно обновляться, без перезагрузки системы...

#### 2.10.6 При установке лога на флешку выдается ошибка - ModCalcDll.dll не устанавливается.

**При установке лога на флешку выдается ошибка - ModCalcDll.dll не устанавливается.**

п.11558. UR5EQF: Цитата:

**Пытался установить лог (3.14 и 3.17) на флешку выдает ошибку - ModCalcDll.dll не устанавливается.**

Похоже Вы устанавливаете обновление, а не полную версию.

А на счет установки на флешку, программа все равно должна быть инсталлирована на компьютере, к которому подключается флешка.

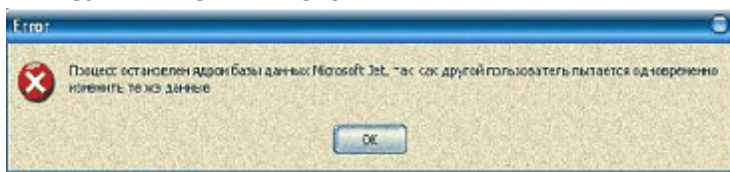
[См. ещё](#)

## 2.10.7 Процесс остановлен ядром базы данных Microsoft Jet...

*Процесс остановлен ядром базы данных Microsoft Jet...*

п.11472. **Что бы это значило?**

**При старте процесс запуска программы прерывается вот таким сообщением. И - "самый полный стоп!"**



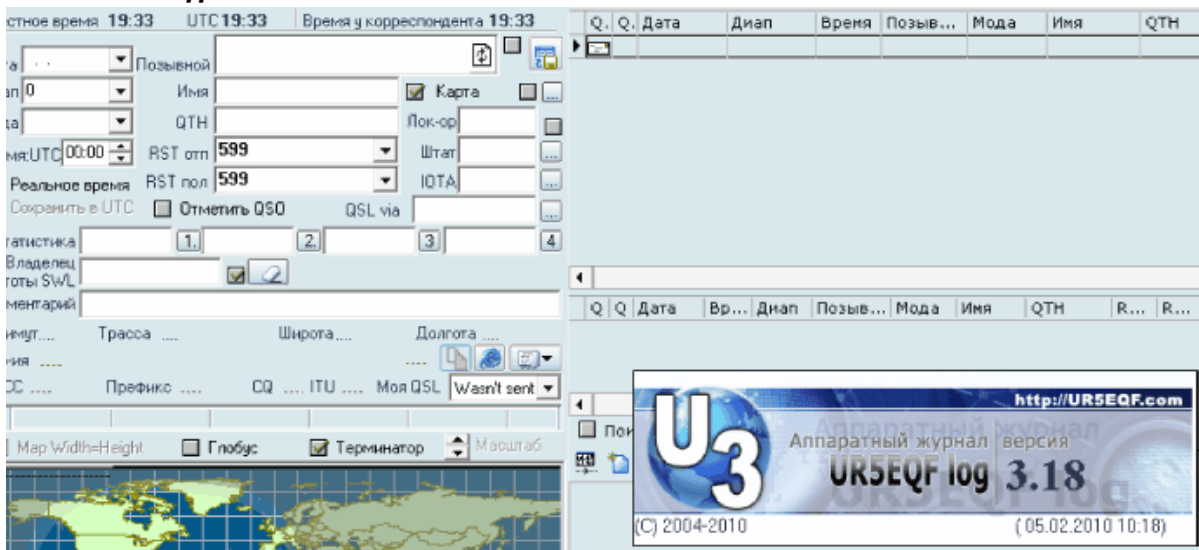
П.11473. RZ1OM: Сначала нужно сделать резервную копию всей программы лога... затем [скачать рабочие базы](#) по ссылке - <http://rm4y.ru> и скопировать файл DB.mdb (и возможно awards.mdb) в папку \UR5EQF\_Log 3\db\ ... может быть поможет...

П.11474. UR5EQF: Это говорит, что базы данных уже открыты. Самое логичное Ваше действие перезагрузить компьютер.

## 2.10.8 Перестал открываться лог. Появляется табличка с версией программы и не исчезает.

*Перестал открываться лог. Появляется табличка с версией программы и не исчезает*

П.8837: ... **перестал открываться лог. Появляется табличка с версией программы и не исчезает. Произошло это после обновления до версии 3.6. Ничего не изменилось и после переустановки системы. Но ставил версию 3.5. Выскакивает табличка с версией и все. Настройки журнала не работают. ... что можно сделать?**



П.8838, п.9824: RZ1OM: Попробуйте [скачать рабочую базу для версии 3.xx](#) и

установить на свой лог - <http://rm4y.ru> ... вроде пока всем помогало

## 2.10.9 Не создается новый журнал...

*Не создается новый журнал...*

П.8308: *установил версию 3.4 - не хочет создаваться новый журнал:*



Введите свои координаты: "Широта", "Долгота" или Локатор.

## 2.10.10 Где скачать рабочую базу от Сергея RM4Y (ex RZ1OM) для папки DB?

*Где скачать рабочую базу от Сергея RM4Y (ex RZ1OM) для папки DB?*

П.8838: RZ1OM: Скачать рабочую базу для версии 3.xx - <http://rm4y.ru>

## 2.10.11 Программа каждый раз предлагает зарегистрироваться на сайте

*Программа каждый раз предлагает зарегистрироваться на сайте*

п.15963. UA9JEC: Цитата:

***Программа каждый раз предлагает зарегистрироваться на сайте***

Значит вы установили Лог по новой. Согласитесь на [регистрацию](#)... через время ... скажут -дубликате- и на этом все...

## 2.11 Установка лога без инсталляции

*Установка лога без инсталляции*

п.16442. RM4Y (ex: RZ1OM):

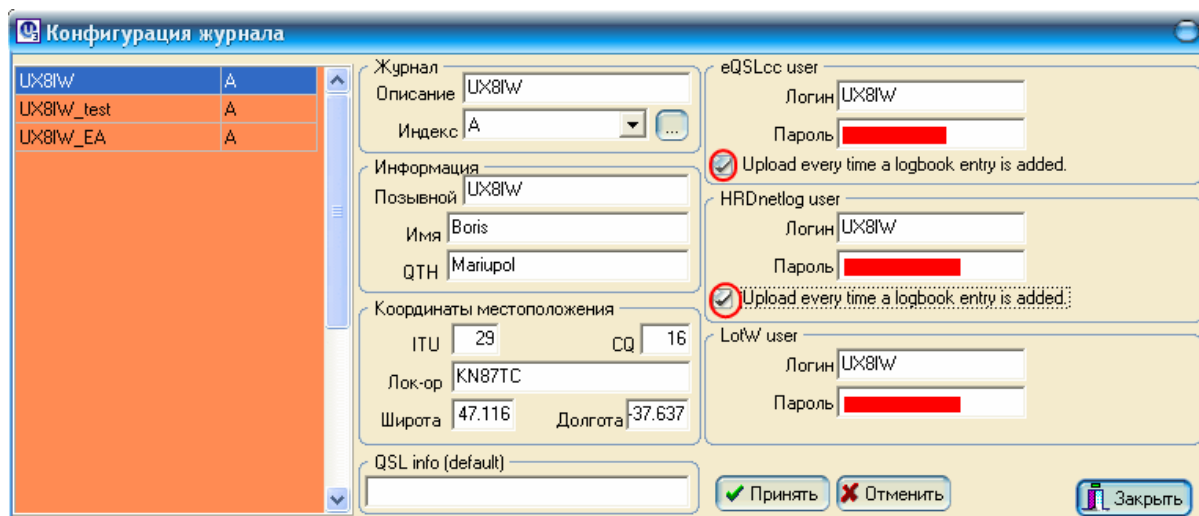
Могу предложить еще один вариант - установить программу лога без инсталляции, простым копированием:

Скачайте файл UR5EQF\_Log3.rar по ссылке - [http://rm4y.ru/files/UR5EQF\\_Log3.rar](http://rm4y.ru/files/UR5EQF_Log3.rar) (около 50 Мб).

Разархивируйте его и папку UR5EQF\_Log 3 просто скопируйте в любое место на диске (у меня лог на диске D:, к примеру).

В папке [\UR5EQF\\_Log 3\tmp\](#) есть два файла реестра - UR5EQF\_server\_Registry.reg и ur5eqf3\_Registry.reg, поочередно запустите их, чтобы добавить информацию в реестр Windows.

Запустите программу лога и в меню "Журнал", "Операции с журналом", "Конфигурация журнала":



Logbook Name	Index
UX8IW	A
UX8IW_test	A
UX8IW_EA	A

**Журнал**  
Описание: UX8IW  
Индекс: A

**Информация**  
Позывной: UX8IW  
Имя: Boris  
QTH: Mariupol

**Координаты местоположения**  
ITU: 29      CQ: 16  
Лок-ор: KN87TC  
Широта: 47.116      Долгота: -37.637

QSL info (default)

**eQSLcc user**  
Логин: UX8IW  
Пароль: [Redacted]  
 Upload every time a logbook entry is added.

**HRDnetlog user**  
Логин: UX8IW  
Пароль: [Redacted]  
 Upload every time a logbook entry is added.

**LotW user**  
Логин: UX8IW  
Пароль: [Redacted]

Принять    Отменить    Закрыть

измените данные во всех полях на свои.

Лог должен заработать 100%... версия 3.29-8 от 21 апреля... естественно, это "пустой" лог, но с крайними обновлениями (по 1 мая) справочника позывных, территорий и менеджеров... остается только сделать [импорт adif-файла](#) и можно работать

# Top Level Intro

This page is printed before a new  
top-level chapter starts

# Part



### 3 Экспорт-импорт, архивирование

[Осуществление импорта ADIF-файлов](#)

[Автоматическое обновление версий](#)

[Архивирование журнала в файл adif](#)

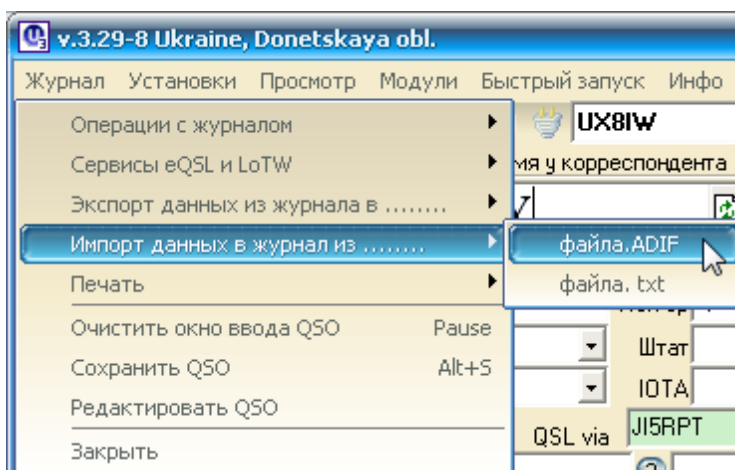
[Как экспортировать ADIF-файлы из лога?](#)

[Сохранение данных UR5EQF ЛОГа на внешний носитель by RV3DHC](#)

#### 3.1 Осуществление импорта ADIF-файлов

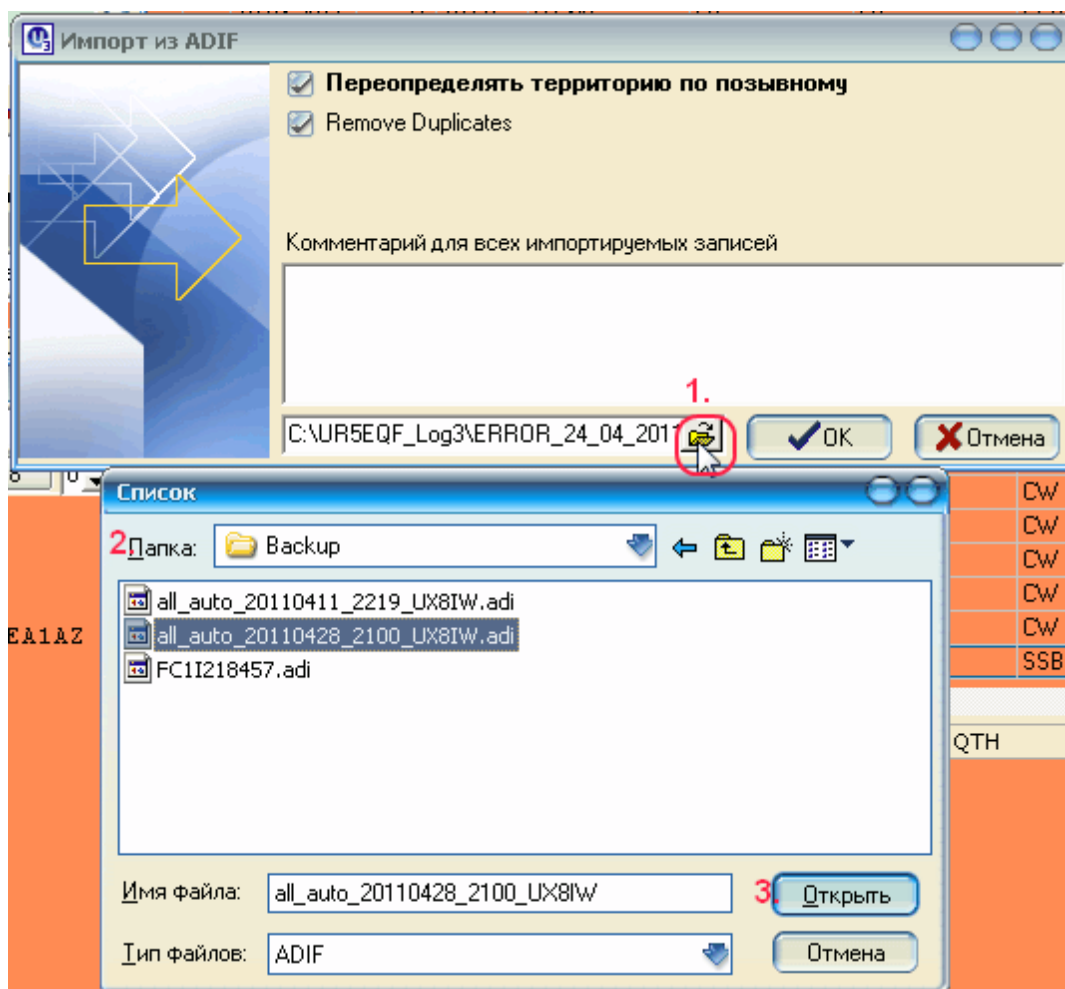
[Осуществление импорта ADIF-файлов](#)

**Импорт ADIF-файлов: (Меню «Журнал» - «Импорт данных из журнала в ...» - формат ADIF»):**

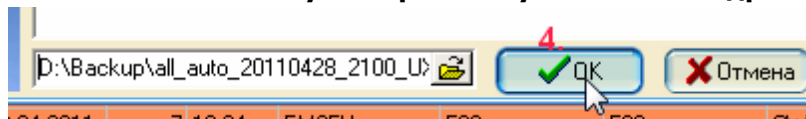


**Далее выбирается путь импортирования ADIF-файла:**

- 1. Кликаем мышкой значок "открытая папка" - откроется окно "Список".**
- 2. В поле "Папка" ищем адрес ADIF-файла.**



**3. Нажимаем кнопку "Открыть" - установится адрес ADIF-файла:**



**4. Нажать клавишу "OK" - информация из ADIF- файла загрузится в лог.**

**ВАЖНО! (Окно "Импорт из ADIF"):**

Если необходимо сохранить информацию о странах в исходном виде, то убрать галку "Переопределять территорию по позывному".

Если требуется при импорте проверить адиф-файл на наличие в нем дублирующихся связей - следует поставить галку "Remove Duplicates", иначе весь "мусор" будет в журнале.

Проверка на повторы проводится по четырем параметрам:

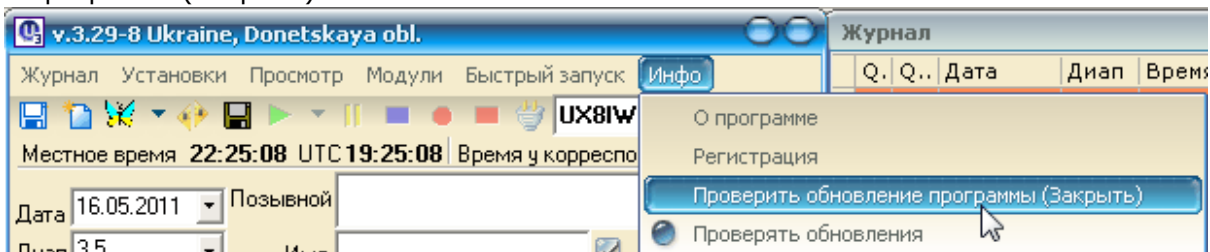
1. Позывной
2. Модуляция
3. Дата

#### 4.Время

### 3.2 Автоматическое обновление версий.

#### *Автоматическое обновление версий.*

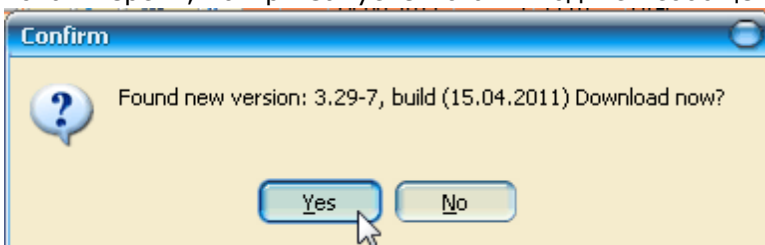
- В логе реализована функция автоматического обновления версий (если в Меню "Инфо" установлен флаг "Проверять обновления").
- Можно обновление вызвать из программы (Меню "Инфо" - "Проверить обновление программы (Заккрыть)"):



- или запустить файл:"UR5EQF\_updater.exe " в [каталоге лога](#).



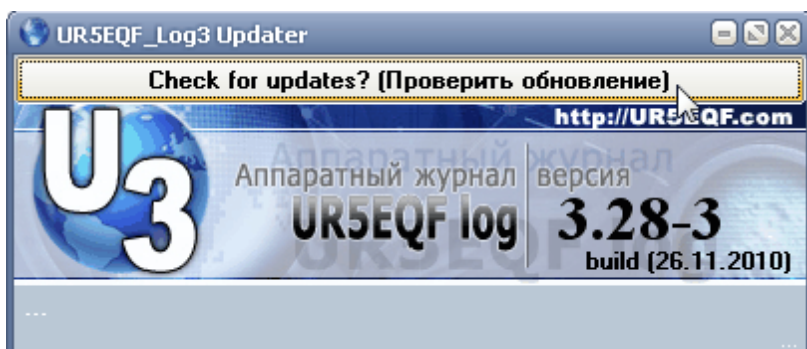
Программа анализирует на сайте UR5EQF.COM наличие новых версий, если появилась новая версия, то при запуске лога выводится сообщение:



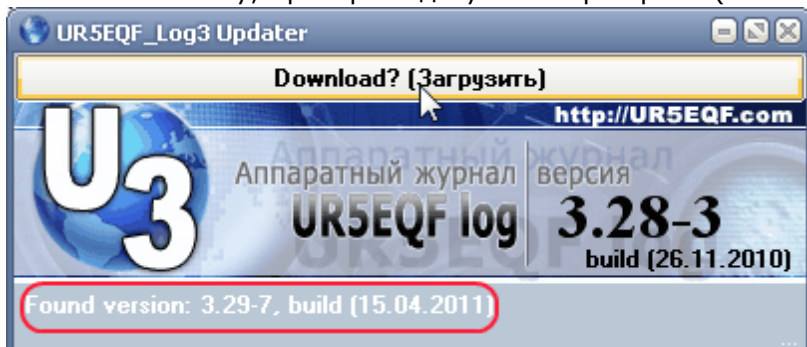
Далее нажимаем на кнопку YES.


При этом программа лога закрывается, а на экран монитора будет выведено сообщение "Проверить обновление":

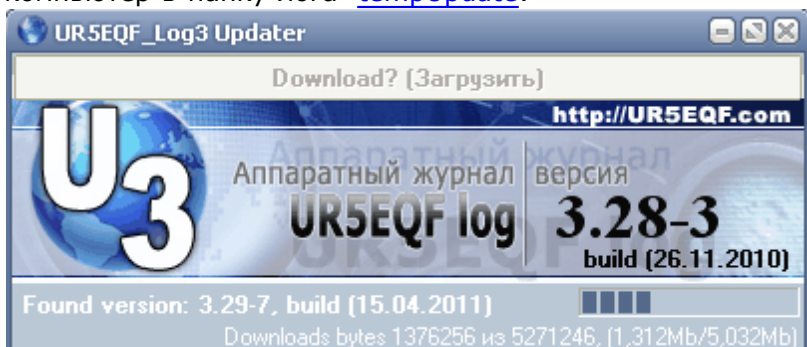




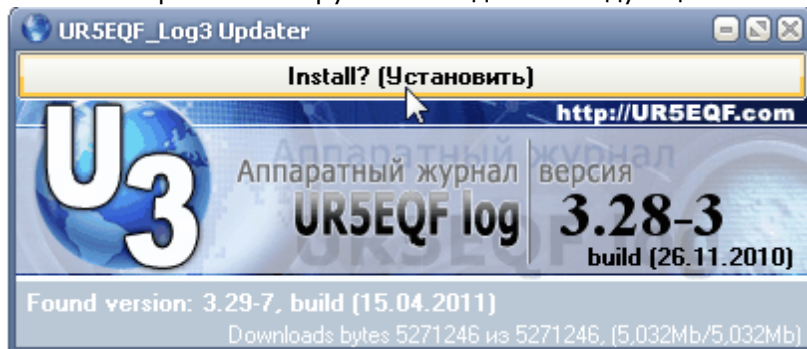
Нажать на кнопку, проверить дату и номер версии ("Found version"):



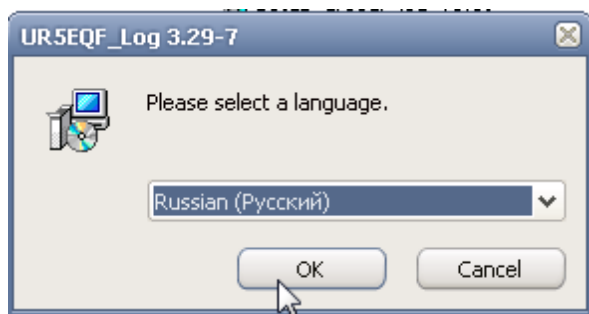
Если дата и номер найденной версии не отличаются от существующей, то выходим из процесса обновления нажав на кнопку , если найдена новая версия, жмем на кнопку "Download? (Загрузить)". Начнется процесс загрузки файла обновления в ваш компьютер в папку лога [tempUpdate](#):



После завершения загрузки выводится следующее сообщение:



После нажатия на кнопку "Install? (Установить)" выводится окно выбора языка интерфейса:



Осуществить [обновление](#):

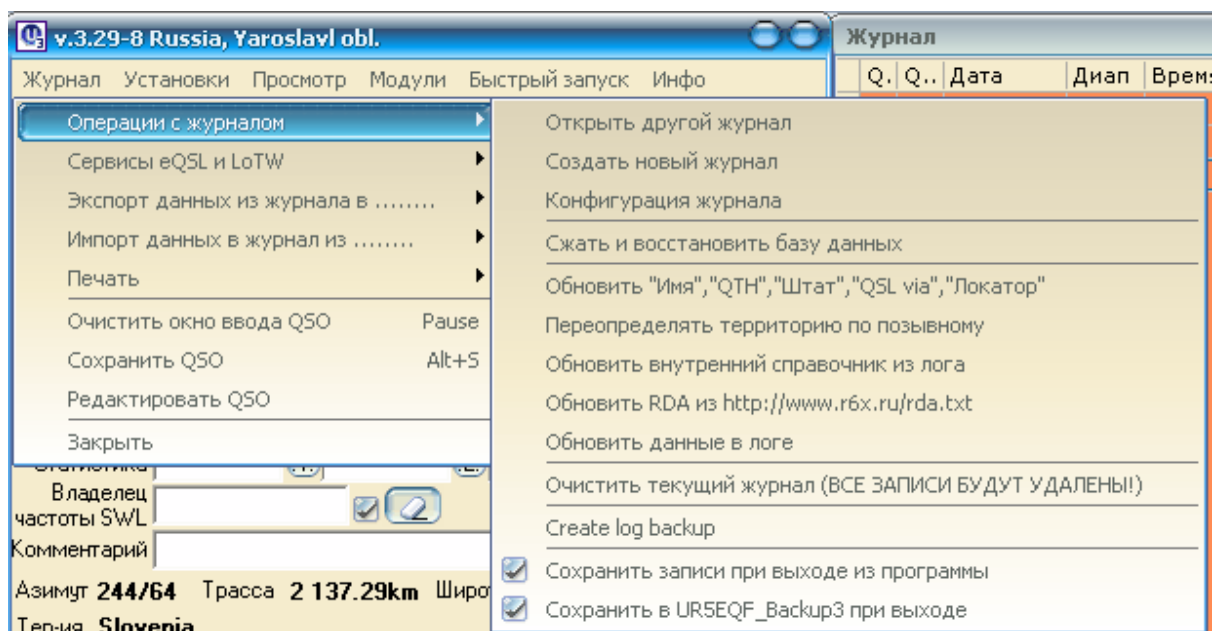
### 3.3 Архивирование журнала в файл adif

#### *Архивирование журнала в файл adif*

**Может осуществляться:**

**1. Из меню Журнал - Операции с журналом - установить флаг "Сохранить записи при выходе из программы".**

**При закрытии лога текущий журнал можно сохранить в адиф-файл.**



**2. Если необходимо сохранить все журналы:**

- меню Журнал - Операции с журналом - установить флаг "Сохранить в UR5EQF\_Backup3 при выходе". Для этого необходимо в каталог лога установить [утилиту UR5EQF\\_Backup3](#).

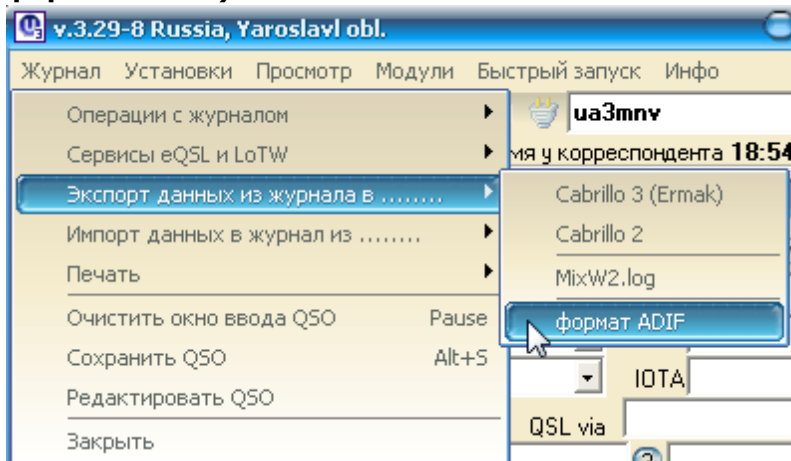
- если утилита не установлена можно скопировать в отдельную папку из папки db файл logs или скопировать всю [папку db](#).

**3. Текущий журнал так же можно сохранить в файл адиф следующим путем: Меню Журнал - Экспорт данных из журнала в ... - формат ADIF.**

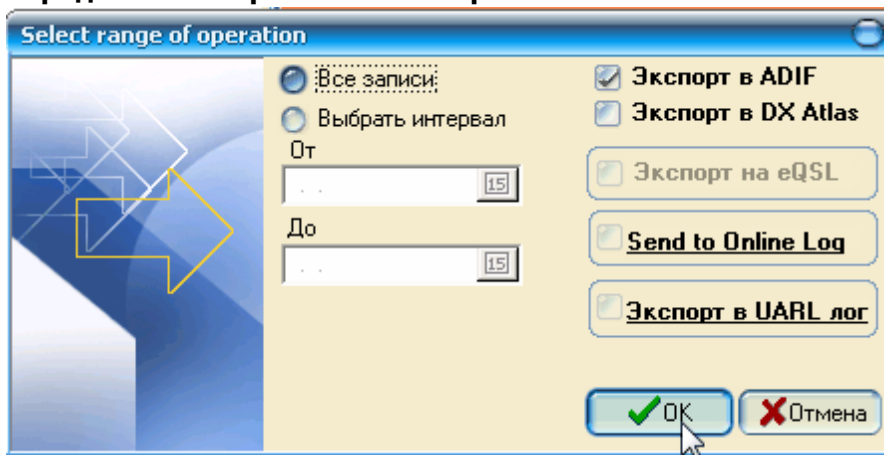
### 3.4 Как экспортировать ADIF-файлы из лога?

#### Как экспортировать ADIF-файлы из лога?

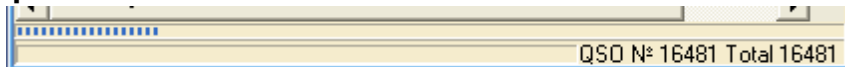
**Экспорт ADIF-файлов: (Меню «Журнал» - «Экспорт данных из журнала в ...» - формат ADIF»):**



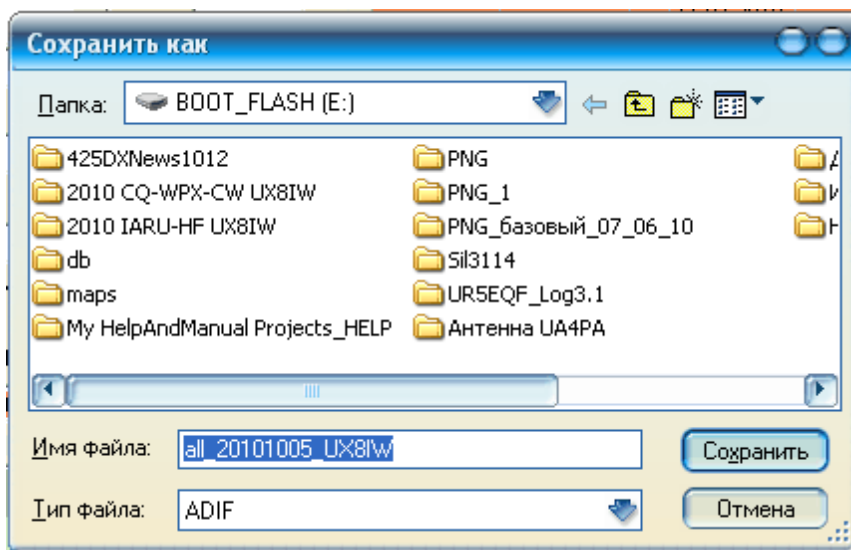
**Следующее окно позволяет выбрать для экспорта все записи в логе или определенный временной интервал:**



**Нажимаем ОК, слева внизу лога появится индикатор формирования ADIF-файла:**



**В следующем окне выбирается путь сохранения ADIF-файла:**



Нажимаем кнопку "Сохранить" - файл запишется в выбранную папку. (В данном примере - на флэшку - съемный диск E.)

### 3.5 Сохранение данных UR5EQF ЛОГа на внешний носитель by RV3DHC

#### *Сохранение данных UR5EQF ЛОГа на внешний носитель by RV3DHC*

"Небольшая Инструкция о том, как сохранять автоматически данные ЛОГа.

Думаю будет всем полезна, я по крайней мере так надеюсь."

[Инструкция по бекапу данных UR5EQF лога.pdf](#) (4.02 Мб)

73! Tony (RV3DHC)

---

## Endnotes 2... (after index)

Back Cover